

令和3年7月16日

ご近隣の皆様へ

施工者（建築工事）

五洋・サンユー・三ツ木建設工事共同企業体

大田区立入新井第一小学校及び仮称大田区大森北四丁目複合施設改築その他工事（1期）
の工事についてのお知らせとご協力をお願い

拝啓 梅雨の候、ご近隣の皆様におかれましては益々ご健勝のこととお慶び申し上げます。
さて、この度、大田区立入新井第一小学校及び仮称大田区大森北四丁目複合施設改築その他工
事（1期）に関しましての施工者が私どもに決定し、実施する運びとなりましたのでお知らせ致
しますとともに、工事計画に関しましてご説明申し上げます。

建設工事に際しましては、安全第一をモットーに出来るだけご迷惑がかからない
よう努力いたす所存でございますので、何卒皆様方のご理解とご協力を賜りますよう宜しくお願
い申し上げます。

尚、本計画につきましてのご意見・ご質問等ございましたら、お手数ではござい
ますが下記連絡先までご連絡の程お願い致します。

敬具

記

（連絡先）

◆建築工事：五洋・サンユー・三ツ木建設共同企業体
（連絡先） 代表会社：五洋建設株式会社東京建築支店
東京都文京区後楽二丁目1番2号
電話番号 03-3817-7600
担当者 木下・吉富

◆電気設備工事：未 定

◆機械設備工事：未 定

◆設計・監理：株式会社 佐藤総合計画

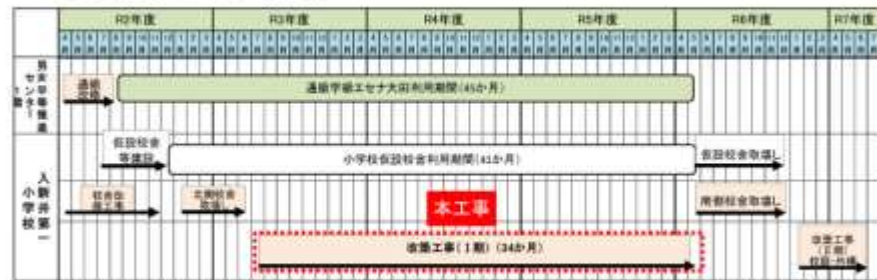
以上

【工事概要】

- 予定工期 令和3年7月19日 から 令和6年4月30日（予定）
※新型コロナウイルス感染症の感染拡大その他の状況により、変更する場合があります。
- 工事の範囲及び改修内容



● 全体スケジュール（予定）



● 解体工事概要

1. 解体対象：旧校舎（北校舎）基礎
2. 解体面積等：約1,000㎡ 基礎深さ（掘削深さ）：約2m～最大約4m 杭抜き有り
3. 解体工法：専用重機による圧砕工法※必要に応じプレーカー作業が発生する場合有り
4. アスベストについて：本工事は基礎及び杭の解体工事の為、石綿含有建材等はありません。

● 計画概要

1. 敷地面積：8,691.34㎡ 本工事対象敷地：約4,044㎡
2. 建築面積：3,994.39㎡
3. 延床面積：19,598.74㎡
4. 構造：SRC造（鉄骨鉄筋コンクリート造）、一部S造（鉄骨造）
5. 階数：地上6階 地下2階
6. 高さ：28.34m
7. 基礎工法：直接基礎、一部地盤改良地業

※建築基準法等の関係法令及び行政協議により計画内容については変更が生じる場合があります。

建設工事に関する安全対策等について

本工事の施工に当たりましては、近隣の皆様に来るだけご迷惑の掛からないように次の事項を遵守して終始安全な施工に努めます。

1. 作業時間及び休日について

原則として、作業時間は午前8時から午後6時(前後30分程度の準備・後片付けは含まず)までとします。

現場休業日は原則、日曜日、祝日、夏季休暇、年末年始とします。

なお、次の理由によって作業時間又は休日を変更する場合があります。予定等は現場出入り口付近に設置する掲示板に記載します。

- (1)品質管理上中断の出来ない作業(コンクリート打設作業等)が計画外の要因により遅れた場合。
- (2)コンクリート打設後、金コテ等による床面の押さえ作業。
(コンクリートの硬化に伴って行う作業の為、夜間に及ぶ場合があります。)
- (3)大型重機及び鉄骨等重量物や長尺材等の現場搬出入、道路使用作業時等の時間、方法等について所轄警察署から指示がある場合。
- (4)天変地異、緊急時及び保管上やむを得ない場合。

2. 工事中の騒音・振動について

関係法令を遵守し、低騒音、低振動型の重機を採用するなど、工事中の騒音・振動の抑制に努めます。

また、工事中は騒音・振動計を設置し、数値を管理しながら作業を進めて参ります。

3. 資材の飛散・落下防止対策について

工事中の敷地外周部に仮囲い等を設け、建物外周部には、関係法令を遵守し、必要に応じた飛散・飛来・落下による事故防止のための設備を設けて参ります。

4. 解体工事時の騒音振動抑制及び塵埃飛散防止対策について

可能な限り圧砕工法にて解体し、打撃工法を控え、騒音の抑制と塵埃の飛散抑制を行います。

また、併せて加圧水による散水を行い、塵埃の飛散を抑制して参ります。

5. 工事中の交通安全対策について

工事用車輛の運行については所轄警察署よりの指導・指示に従うとともに、工事現場出入口に誘導員を配置し、一般歩行者並びに近隣の皆様の通行の安全を図るものとします。

周辺近隣生活道路や交通の妨げになるような道路上の駐停車を行わないよう徹底します。

また、工事車両の運転手へ、通学路の時間規制情報や児童の往來の多い場所であることを周知し、児童や近隣の皆様の安全を最優先に、安全運転やアイドリングストップの励行などの教育、指導を徹底致します。

なお、学校周辺のスクールゾーンでは通行規制時間(7:45～8:45)は工事関係車両の搬入出を行わないように致します。

6. 現場管理について

本工事完了まで、工事管理者が工事現場に常駐し、災害防止に万全を期します。

現場周辺における安全対策、火災予防、作業員の風紀維持等現場管理を徹底します。又、常に作業場周辺の清掃に心掛けます。

7. 近接建物の管理保全について

着工に際し、計画地に近接する家屋の皆様には工事着工前に関係者の立ち会いをお願いし、施工者の負担に於いて土地家屋等を写真撮影・文書等で現状の確認及び記録を行います。(家屋調査)

先行していた別途校舎解体工事に伴う家屋調査を行っている方々に関しては調査結果を継承することも協議させていただきます。

万一、当工事に起因する損害が生じた場合には、協議の上速やかに修復させていただきます。

8. 公共施設の管理保全について

当作業場周辺の埋設物の事前調査を行い、電気、水道、ガス、電話等の事故がないよう万全を期す事と致します。

9. 児童・学校関係者への配慮について

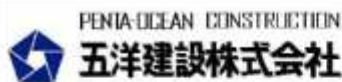
工事期間中は工事敷地外周には仮囲いを設け、児童、生徒が工事現場内に誤って立ち入らないよう安全区画を徹底致します。

学校関係者と連絡調整を適宜行い、授業、学校行事等への影響を最小限に抑えるよう配慮致します。

10. その他

上記以外の事項につきましても、その都度誠意を持って協議の上、対策を講じ解決向け努力致しますので、宜しくお願い申し上げます。

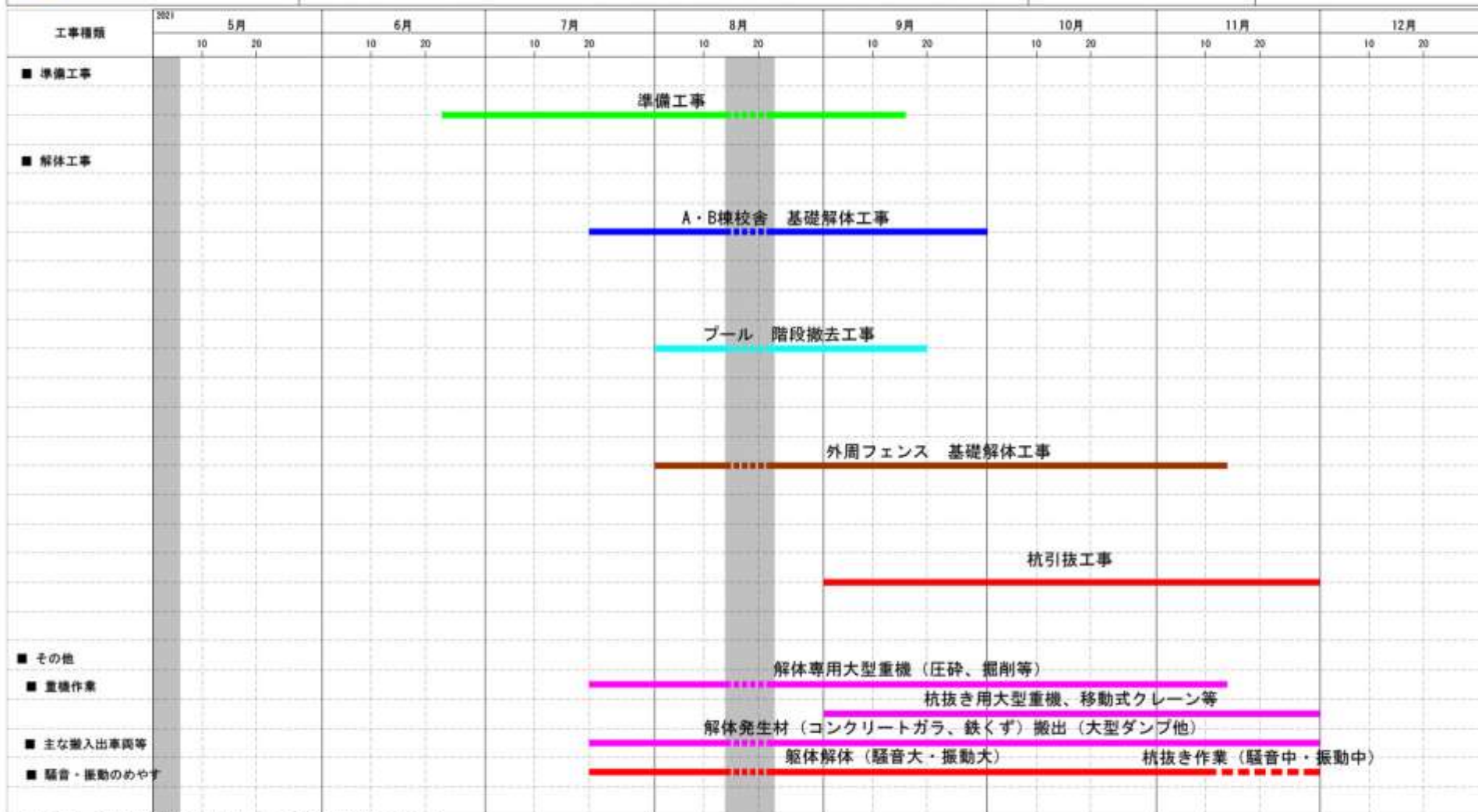
以 上



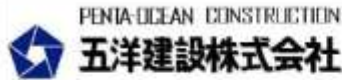
■ 解体工事工程表 (案) ■

大田区立入新井第一小学校及び仮称大田区大森北四丁目複合施設改築その他工事 (一期)

工期 2021年6月22日～2021年11月30日



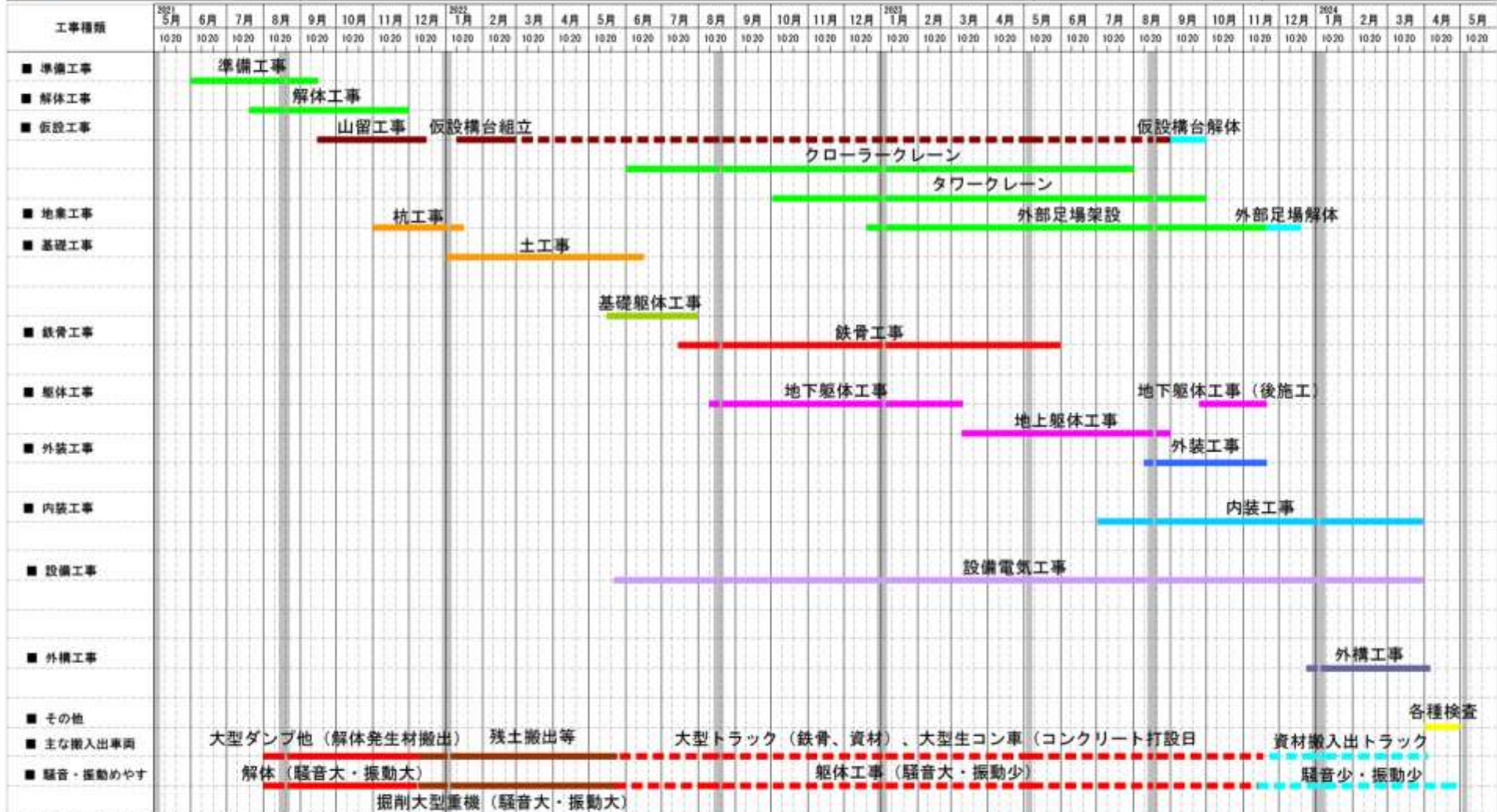
- 作業日：月曜日から土曜日 (原則として、日曜日は休日とします。)
- 作業時間：午前8:00～午後6:00 (作業時間の前後30分は準備・朝礼、後片付けを行います。)
- スクールゾーンへの交通規制については、工事車両の通行を抑制します。
- 大型の重機・機材の搬出入は、諸官庁の指導・指示に従います。
- 大雨・強風等の悪天候時の緊急を要する際は安全維持の為、上記の日時以外に作業を行う場合がございます。



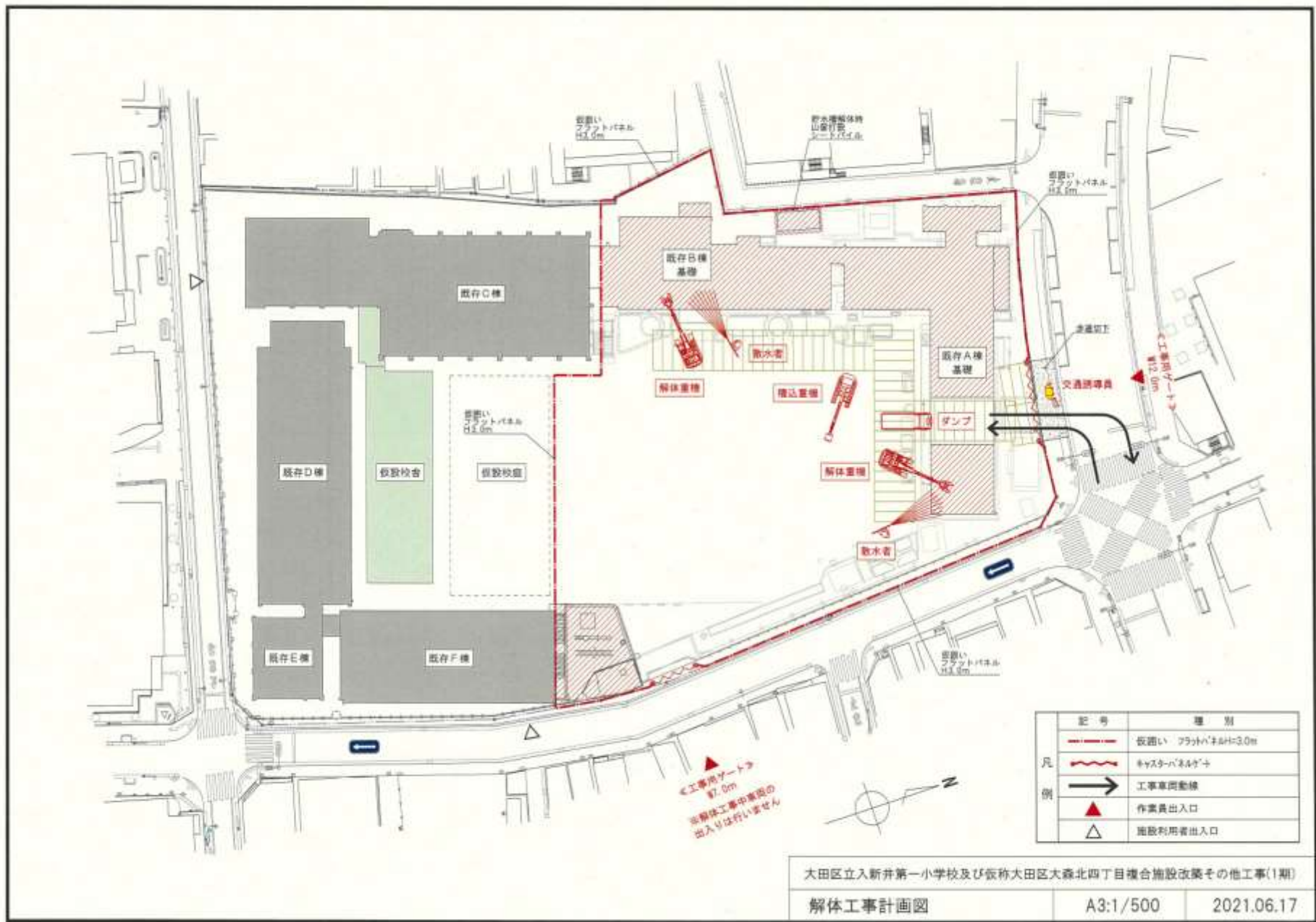
■ 全体工程表 (案) ■

大田区立入新井第一小学校及び仮称大田区大森北四丁目複合施設改築その他工事 (一期)

工期 2021年6月22日～2024年4月30日



- 作業日：月曜日から土曜日 (原則として、日曜日は休日とします。)
- 作業時間：午前8:00～午後6:00 (作業時間の前後30分は準備・朝礼、後片付けを行います。)
- スクールゾーンへの交通規制については、工事車両の通行を抑制します。
- 大型の重機・機材の搬出入は、諸官庁の指導・指示に従います。
- 躯体工事のコンクリート打設時は、作業を途中で中止できないため、作業時間を延長させていただく場合がございます。コンクリート打設日は工事看板にてお知らせします。
- 大雨・強風等の悪天候時の緊急を要する際は安全維持の為、上記の日時以外に作業を行う場合がございます。



記号	種別
—	仮囲い フラットパネル 高さ3.0m
〰	キヤスターパネル
→	工事車両動線
▲	作業員出入口
△	施設利用者出入口

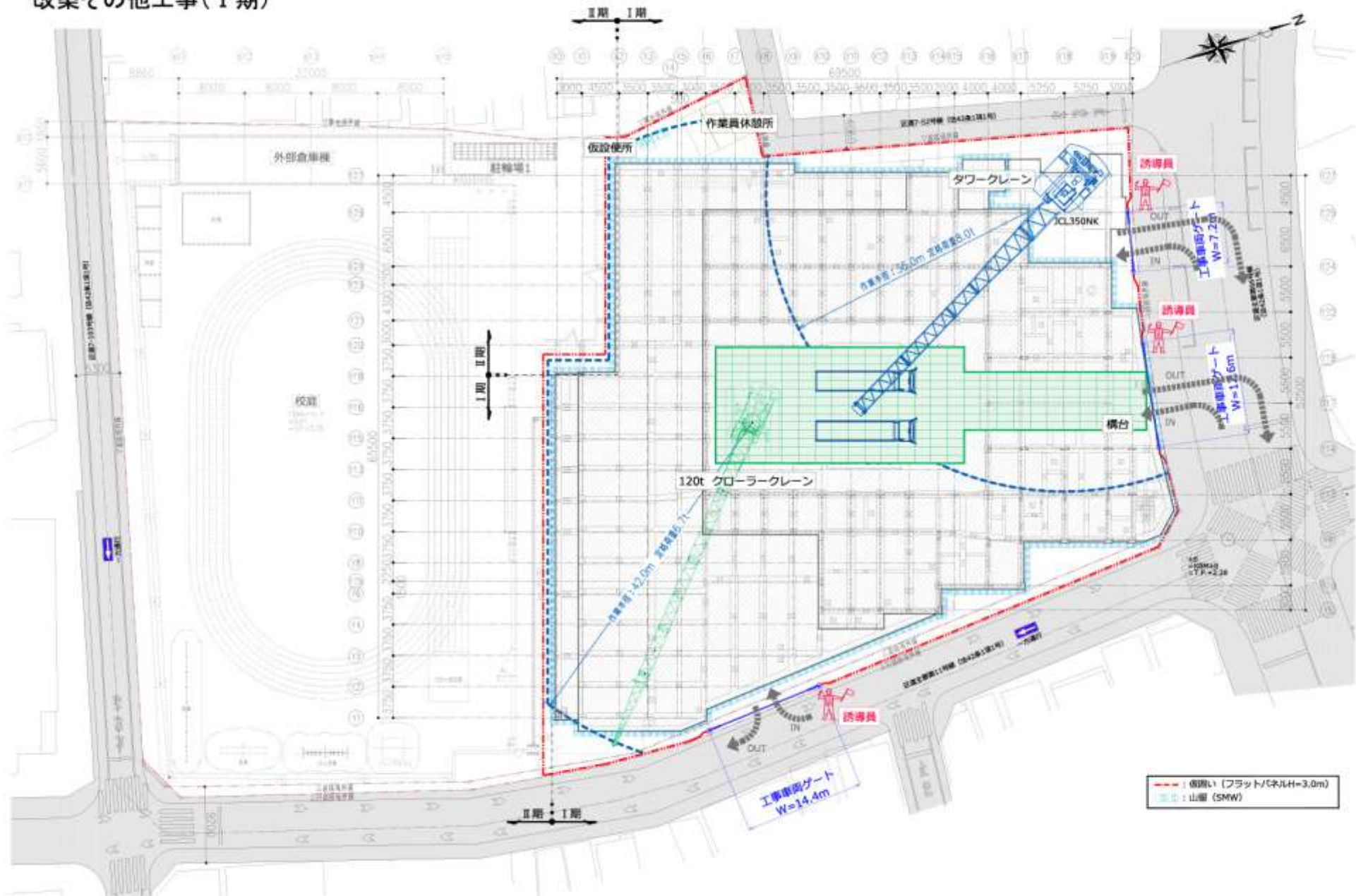
大田区立立新井第一小学校及び仮称大田区大森北四丁目複合施設改築その他工事(1期)

解体工事計画図

A3:1/500

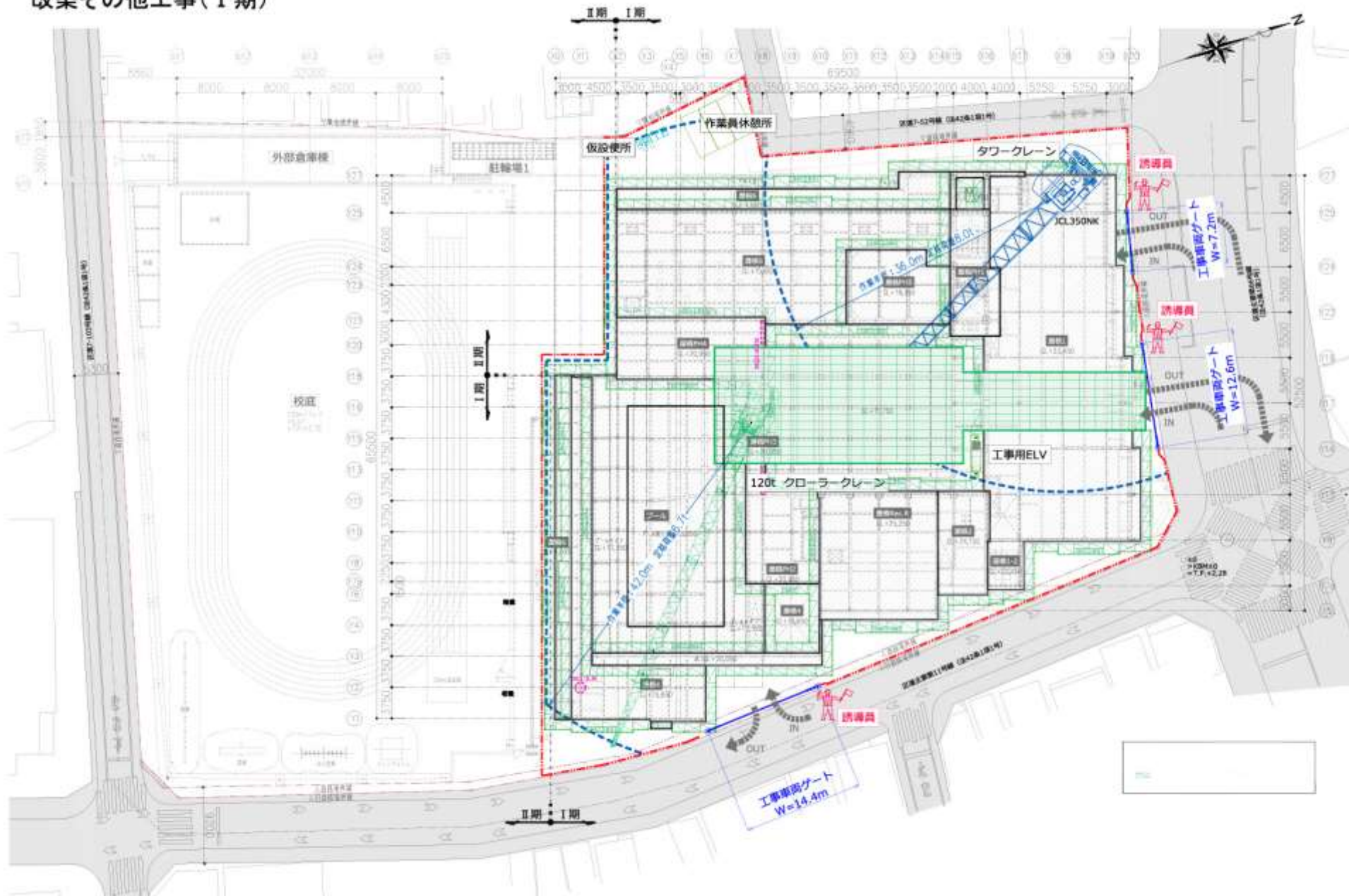
2021.06.17

大田区立入新井第一小学校及び仮称大田区大森北四丁目複合施設
改築その他工事（Ⅰ期）



大田区立入新井第一小学校及び仮称大田区大森北四丁目複合施設
改築その他工事 (I 期)

《地上総合仮設計画図》
S=1/400



工事車両運行経路図

計画地

大田区大森北四丁目6番
大田区立入新井第一小学校



凡例

- | | | |
|------|------------------------|-------|
| 搬入経路 | ← (Green arrow) | メイン動線 |
| | ← (Dashed Green arrow) | サブ動線 |
| 搬出経路 | → (Blue arrow) | メイン動線 |
| | → (Dashed Blue arrow) | サブ動線 |