

馬込だより

第533号
令和5年10月25日発行
大田区立馬込小学校
校長 山本 秀一

読書の秋

副校長 河野 真典

秋といえば、芸術の秋、スポーツの秋、読書の秋、食欲の秋などなど、1年を通して一番活動しやすい季節であることから、このような言葉がたくさん生まれてと言われています。

この中で、“読書の秋”について調べてみました。諸説ある中で、やはり暑い夏を過ごし、活動しやすくなった秋はやる気も集中力も持続しやすくなります。また、秋は夜が長くなり一人静かに過ごす時間も長くなります。静かで過ごしやすい時間が増えれば、読書もはかどることでしょう。つまり、「読書の秋」は秋の過ごしやすさや夜の長さを表す言葉でもあるようです。

恥ずかしながら、私は子供の頃から読書の習慣がないままに過ごしてきてしまいました。「小さい頃に、〇〇をやっていたら良かった」と思う一番に私は読書を挙げます。読書の効果としてよく言われるのが次の5点です。「知識が増える」「見識が広がる」「想像力が増す」「語彙力を養える」「コミュニケーション能力が向上する」身に付けたい5つの力ですね。

馬込小学校では、毎週火曜日の朝に「朝読書」の時間を設けています。わずか10分足らずの短い時間ですが、担任を含めクラス全員で読書をしている時間は、まさに「静」の空間であり、とてもすてきなひと時です。10月には、2週間集中して朝読書の時間を設けたり、家読(うちどく)週間で家庭読書に親しむなど、読書時間が多く取れました。

将来、「趣味は何ですか?」と聞かれたときに、「読書です!!」と言えたらすてきですね。

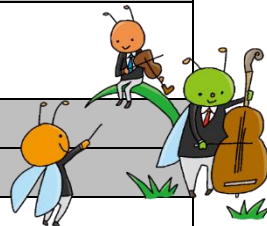
11月の生活目標 「進んで仕事をしよう」

生活指導部

23日は勤労感謝の日です。仕事をしていることを尊び、感謝する日です。自分の仕事は「誰かのためになっている」という意識をもって取り組んでほしいと思います。「仕事」に真剣に取り組む姿を認め、お互いに感謝し、気持ちの良い学校生活が送れるよう指導してまいります。

<11月の行事予定表>

日	曜	行事予定
1	水	高 PUT
2	木	学芸会はじまるよ集会 生活科見学予備日(1)
3	金	文化の日
4	土	東京都教育の日
5	日	
6	月	全校朝会 低 PUT
7	火	学芸会リハーサル
8	水	5時間授業 安全指導日
9	木	学芸会児童鑑賞日①
10	金	学芸会児童鑑賞日②
11	土	学芸会保護者鑑賞日 5時間授業給食あり
12	日	
13	月	振替休業日
14	火	避難訓練
15	水	特別時程 研究授業5校時(3-4)
16	木	特別時程午前授業 就学時健康診断 六郷用水の会(4)
17	金	社会科見学(4)
18	土	ともがき祭り
19	日	
20	月	全校朝会 個人面談① 5時間授業 低 PUT
21	火	個人面談② 5時間授業 お話会(高)
22	水	個人面談③ 高 PUT
23	木	勤労感謝の日
24	金	個人面談④ 5時間授業 ものづくり教室(4)
25	土	
26	日	
27	月	全校朝会 クラブ 低 PUT
28	火	社会科見学(5)
29	水	特別時程 5時間授業 高 PUT
30	木	特別時程 午前授業 研究授業5校時(1-1)



開校145周年記念学芸会のお知らせ

学芸会委員

開校145周年をお祝いして、久しぶりに学芸会を開催することとなりました。今年度は学年ごとに劇を行います。素晴らしい演技が観られることが、今からとても楽しみです。

学芸会にあたり、保護者の皆様にご理解いただきたいことが2点あります。

1点目は、児童鑑賞日を2日間に分けて行うことです。保護者鑑賞日も合わせると3日間ありますので、子供たちのモチベーションを保つためにも、ご家庭で学芸会のことをたくさん話題にしていただけたらと思います。

2点目、11日(土)の保護者鑑賞日についてです。運動会同様、学年ごとの鑑賞となります。また、ご希望の方のみ、演技学年の保護者の入場後、空いている席で鑑賞可となります。学年ごとに客席を総入れ替えするため、早い時間に来ての場所取りはできません。予めご了承ください。

詳しくは、本日と11月1日に配布予定の学芸会についての手紙をご参照ください。

当日はぜひ、学芸会のためにたくさん練習し頑張っている子供たちに、温かい拍手をお願いします。

2年生 自転車教室

2年担任

10月12日(木)に自転車教室がありました。初めに、ヘルメットの被り方や交通ルール、自転車点検の仕方(ブタハシャベル)を教えていただきました。その後は校庭に作られたコースに沿って、一人ずつ自転車を押したり漕いだりしながら交通ルールの確認をしました。自転車教室を通して、自転車を運転をするときにはどのようなことに気を付ければ良いかが具体的にわかった子が増えました。馬込の地域は車通りが多い道や細い道がたくさんあります。自転車で出かける時には、ヘルメットを被り、前をよく見ながら気を付けて運転しましょう。

お手伝いに来てくださった保護者の皆様、自転車を貸してくださった保護者の皆様ありがとうございました。



開校145周年 記念集会



特別活動

今年度は馬込小学校の開校145周年をお祝いする年です。運動会が終わってすぐに、記念集会がありました。地域教育連絡協議会とPTAの方々にご来賓としてご参加いただきました。

会の幕開けは、馬込小学校の校歌を替え歌にした「オープニングソング」でした。これは今年度の放送委員会が考案し、お昼の放送等で周知してくれました。歌詞には、「ありがとう」「おめでとう」「楽しい思い出」と、日頃感じている子供の気持ちがこもっていました。

同窓会長さんのお話を聞いたり、PTAからの記念品をいただいたりした後は、集会委員会の馬込小クイズで盛り上がりました。子供たちが中心となった集会でしたが、馬込小学校の歴史が感じられる会となりました。

読書活動の取り組み

図書担当

ご家庭では、9月からの1か月間、「家読」に取り組んでいただきありがとうございました。カードから楽しく読書した様子が伝わってきました。

馬込小は今年度、中休みに図書室が開放され、たくさんの児童が本を読んだり借りたりするために、図書室を訪れています。本への親しみが強く感じられます。読書の秋はまだまだこれから。休み時間や朝読書、図書室の時間を活用し、より多くの読書の機会を設け、取り組んでまいります。

令和6年度 給食室改修工事について

校長 山本 秀一

10月17日付で、令和6年度の給食室改修工事とそれに伴う給食の停止に関する文書を急ぎ配布させていただきました。児童及び保護者の皆様にとって非常に大きな問題であることを、唐突かつ簡易な形でお知らせしたことにより、保護者の方々からご心配の声をいただいております。心からお詫び申し上げます。

児童数の増加等に対応するため、給食室のスペース拡充と機能向上は、確実に給食提供のための喫緊の課題であり、本校に限らず必要となる学校では順次このような工事が進められています。工事期間中、楽しみにしている子どもたちが給食を食べられなくなること、また各家庭のご負担が大きくなることは、何より私としても心苦しい限りです。

今後、PTAや大田区教育委員会等と連携し、お弁当のご用意が難しい場合の対応等も含めて検討を進め、丁寧なご説明を行うように努めてまいります。ご理解賜りますよう、あらためてお願い申し上げます。