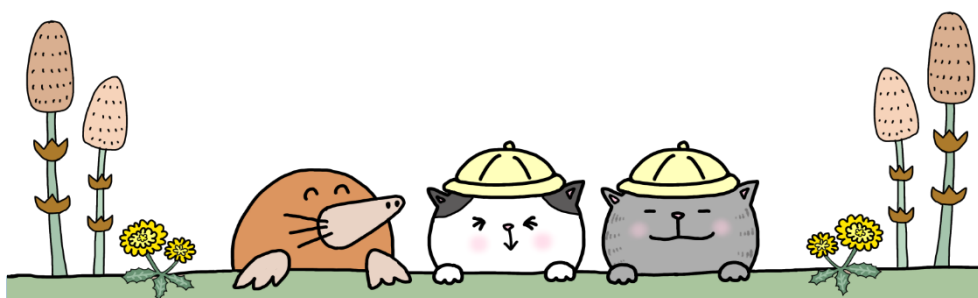


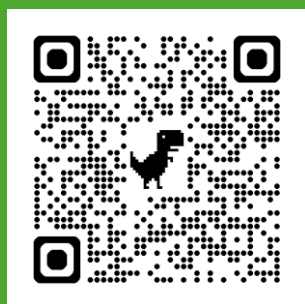
令和8年度
馬込第二小学校

P T Aガイドブック

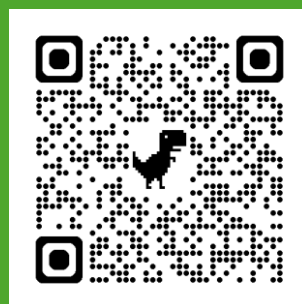




QRコードをスマートフォンで読み込んでいただくと、
PTAガイドブックをカラーでご覧いただけます。



PTAガイドブック



**会則・慶事規定・
個人情報保護法**

目 次

▪はじめに	P 3
▪ P T Aとは	P 4
▪ こんな活動をしています	P 5
▪ P T Aと連携・協力関係にある団体	P 6
▪ P T A組織図	P 7
・ P T A組織図の説明	P 8
▪ P T A会員(保護者)の活動	P 9
・ 学年担当行事	P 9～10
▪ P T A委員の活動	P 11
・ 役員委員選考会/広報部	P 12
・ 学年学級部	P 13
・ 町会地域部/校外イベント部	P 14
▪ P T A役員の活動	P 15
・ P T A役員の共通の活動	P 16
・ 会長	P 16
・ 副会長	P 17
・ 担当役員4役(学年学級/広報/町内地域/校外イベント)	P 18
・ 事務系役員4役(書記/庶務/会計/監査)	P 18
▪ 有志グループ(卒業対策委員)	P 18
▪ ポイントの取り方	P 19
▪ 選出方法	P 21

はじめに



馬込第二小学校 P T A へようこそ！

P T A は、保護者と教職員が参加して、馬込第二小学校児童のすこやかな成長をはぐくむ活動をする会です。「こんなイベントをしてみたい」「こどもたちの安全にこれは必要かも！」などみなさまからのご意見やご要望によって運営され、その費用もまた会員のみなさまからの会費でまかなわれている団体です。

P T A と小学校は別団体になります。そのため、活動や会費の支払いなどはそれぞれ独自で行っています。しかし「馬込第二小学校の児童のために活動する」という点では、互いに同じ目的を持っていますので、大きな協力関係にあります。保護者からの視点と教職員の視点の両方から、こどもたちのよりよい環境や安全を作り、6年間の楽しい学校生活が送れるように努めていきたいと思っております。

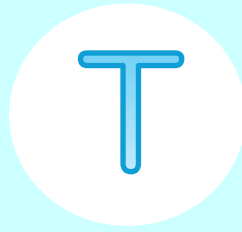
馬込第二小学校 P T A は、ポイント制を導入しております。活動にご参加いただく方が偏ってしまわないように 1 活動に 1 ポイントを目安として付けているものです。高学年になりますと、ポイントを取得されている方が多くなります。そのため、まだポイントを取得されていない方に「活動に参加してみませんか？」とお声がけする場合がございます。任意の活動ですので強制ではありませんが、なるべく多くの保護者や教職員にご参加していただきたいと思っております。どうぞご理解のほどお願い致します。

こどもたちは学校だけではなく、保護者・教職員・地域・行政などなど、実に多くの方々に支えられています。P T A もまた、これらの機関と連携しながら子どもたちを見守る活動をしています。「これならできそうだ！」「参加してみたい！」と思える活動がありましたら、ぜひ P T A へご入会をお願いいたします。一緒にこどもたちの笑顔を支える活動をしましょう。

この後のページで活動内容やしぐみをご説明させていただいております。また、会則・慶事規定・個人情報取扱方法などの詳細も合わせてぜひご覧ください。



Parent
(親)



Teacher
(先生)



Association
(組織・団体)

保護者と教職員の会

P T Aとは

目的に賛同して下さる保護者と教職員が協力しあって、さまざまな活動を行う任意団体です。

目的

馬込第二小学校に通うすべての子どもたちの健やかな成長のために活動します。

会の性格

学校・社会教育の視点から様々な活動に関わります。特定の政党や宗派に偏ることなく、また営利目的の活動は行いません。

運営方法

会員の意思が尊重され、民主的に行われるよう配慮します。費用は会員からの会費によって賄われます。





馬二小の子どもたちのために

こんな活動をしています



馬二フェス

PTA広報誌
「あさひがおか」
発行

青少対主催
子どもガーデンパーティー
ブース運営

町会主催
秋のお祭り

青少対主催
ドッジボール大会

「PTAだより」
発行

運動会
お手伝い

父親会主催
親子カレー祭り
お手伝い

町会主催
ラジオ体操

校庭開放

校外パトロール

「子ども SOS の家」
町会長・店舗への挨拶

父親会主催
親子焼芋祭り
お手伝い

などなど・・・

大田区立小学校 PTA連絡協議会 (60校)



大森地区小学校 PTA連絡協議会 (20校)



馬池ブロック (7校)

馬込・馬込第二・馬込第三・梅田・池上・池上第二・徳持



馬込第二小学校PTA

PTAと
連携・協力関係に
ある組織

学運協 (学校運営協議会)

自治会・町会、青少対、民生児童委員、保護者、学校支援地域本部、保護司などが委員として参加し、学校運営について協議します。

馬込第二小学校父親会

馬二小児童の父親による会。イベントの企画運営、地域行事の参加などを行っています。

青少対

(青少年対策馬込地区委員会)

地域の青少年の健全な育成を目的とした公的な組織。町会長・校長・PTA役員・民生児童委員・保護司・スポーツ団体などが委員として参加し、地域の特性に応じた活動を行っています。



コミュニティ・スクール
(学校運営協議会制度)
『地域と共にある学校』を
目指すためのしくみ

スクールサポート (地域学校協働本部)

学校支援活動を担います。また、学運協と連携して地域と学校の窓口になります。

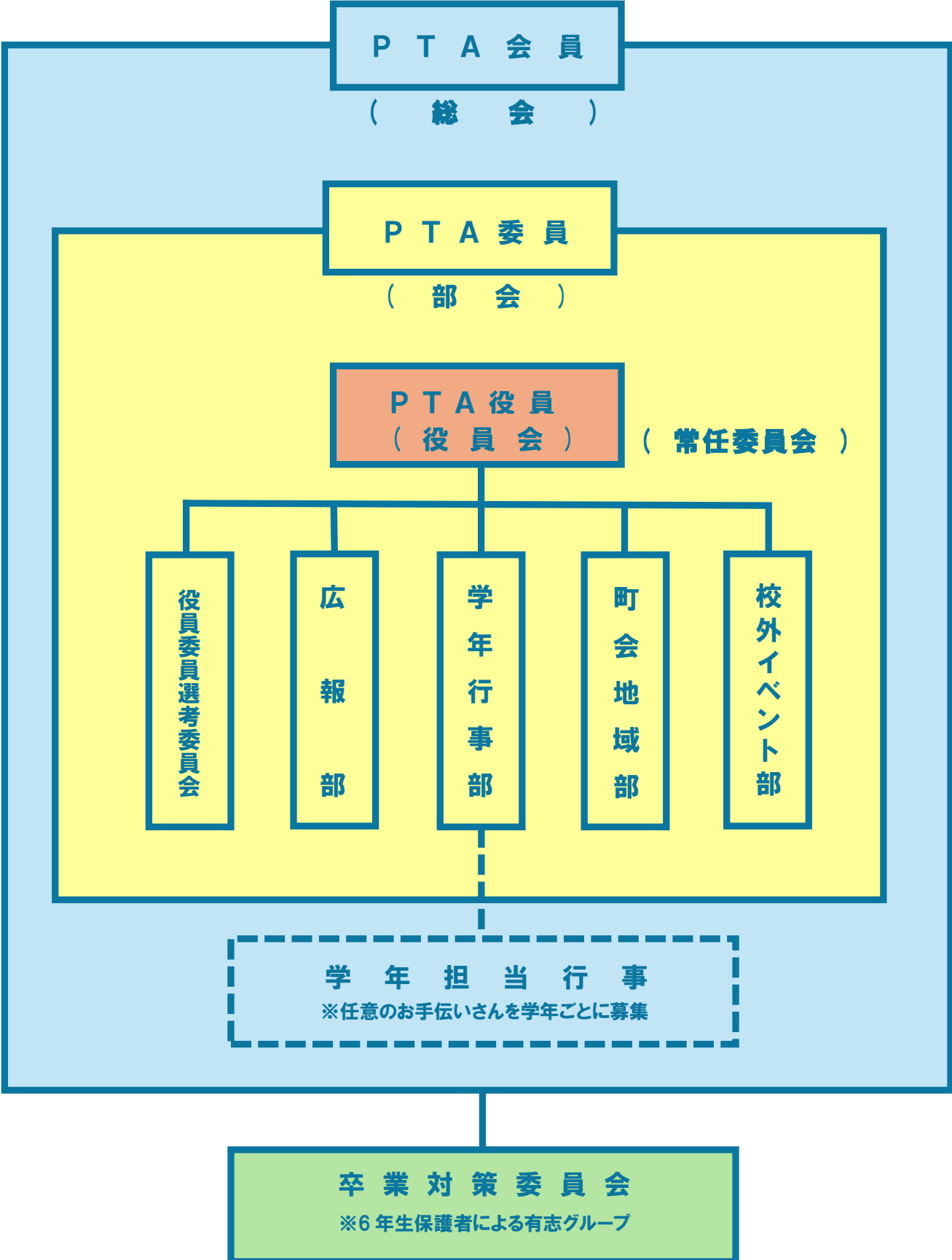
- ・夏休みわくわくスクール
- ・こうまクラブ
- ・みどりのボランティア活動
- ・遠足・校外学習の見守り

町会

同じ地域に住む地域の安全や生活環境の向上を目的としています。

- ・馬込平張町会
- ・北野町会
- ・谷中町会
- ・南馬込中和会
- ・臼田坂親和会
- ・南馬込三丁目東部町会

P T A 組 織 図



PTA 組織図の説明

会 議

総 会

PTA 会員全員参加の会議です。4 月末から 5 月初旬に書面開催します。活動報告・決算・役員委員・予算案・その他変更事項などの議案を審議します。

部 会

馬二小には 4 つの部(広報・学年行事・町会地域・校外イベント)と 1 つの委員会(役員委員選考委員会)があります。4 月～5 月に、それぞれの部・委員会で活動の説明などを行います。

常任委員会

年 3 回開催され、顧問(校長・副校長)・PTA 役員・選考委員長が参加します。PTA の活動や議案などが報告されます。また学校からも行事や生徒の様子などの報告がされます。

役 員 会

毎月開催され、役員が参加します。PTA の活動で相談したいこと・変更したいことなどを話し合っています。

役 割

PTA 会員

↑※詳細 9 ページ～

馬二小 PTA に入会した保護者・教職員です。

PTA 委員

↑※詳細 10 ページ～

PTA 活動や地域活動へ参加するメンバーです。2～6 年生の保護者は、1 月の委員募集にて応募があった方の中から選ばれます。1 年生の保護者は、4 月の保護者会後に立候補により選ばれます。

PTA 役員

↑※詳細 15 ページ～

PTA 活動や方針など運営の中心となるリーダーです。10 月の役員募集にて、立候補者・推薦者の中から選ばれます。

学年担当行事

↑※詳細 9 ページ～

行事ごとに担当の学年があります。担当の学年からその行事をお手伝いしていただける方を募集します。

卒業対策委員会

↑※詳細 17 ページ～

6 年生保護者の有志によるグループです。児童が 5 年生のときに、1 月の委員募集で卒対も一緒に応募します。PTA 組織に含まれませんが、PTA は募集や中継ぎのお手伝いをします。

PTA 会員の活動

■ PTA会員には大きく分けて2種類の担当活動があります

PTA役員

または

PTA委員



上記の担当になって活動をしていただくとポイントが付きます。

※ポイントの詳細については
19ページをご覧ください



■ **学年行事**のお手伝いをお願いします。
■ 各イベント開催前にお手伝いの募集を行います。
ご参加とご協力をお願いします。



学年担当行事

- ・ポイントが付かない活動です。
- ・役員・委員も参加できます。

担当学年	行事内容	担当内容
1年生	校庭開放当番(※)	大田区校庭開放事業お世話役当番(年1度～)
2年生	馬ニフェスのお手伝い	PTA主催のこどもイベントの運営
3年生	父親会イベント手伝い・参加	父親会主催イベント(秋)のお手伝い
4年生	父親会イベント手伝い・参加	父親会主催イベント(春)のお手伝い
6年生	卒業対策委員会ヘルプ	卒業に関わるイベントの設営手伝いなど

※ 詳細は次ページ (P10) へ

1年生 校庭開放当番

大田区の事業です。9月～12月土曜日または日曜日、12:00～16:00まで馬二小の校庭を開放します。こどもたちは、広いスペースでボール遊びなどができます。1日を前半と後半の約2時間ずつに分けて3～5名でこどもたちの見守りをします。

2年生 馬二フェスの手伝い

PTA主催のイベントです(令和8年は水鉄砲大会を予定しています)。事前準備や当日の見守りなどを行います。

3年生 父親会イベント手伝い(秋)

父親会主催のイベントです(親子焼き芋祭りを予定しています)。事前準備、参加親子の誘導、アンケート集計などのお手伝いをします。

4年生 父親会イベント手伝い(春)

父親会主催のイベントです(親子カレー祭りを予定しています)。事前準備、参加親子の誘導、アンケート集計などのお手伝いをします。

※ 5年生はお手伝いする行事を予定していません。

6年生 卒業対策委員会ヘルプ

卒業対策委員会が企画した内容によって、お手伝いやアンケートなどのお知らせがあります。卒業生のために、学年全員でのご協力をお願いします。

ご協力よろしく
お願いします



PTA委員の活動

PTA委員

の役割を見ていきましょう。
次の5つに役割に分かれます。



クラス委員ポイント

役員委員選考委員会

↑※詳細12ページ

・次期役員と委員の募集・選出

広報部

↑※詳細12ページ

・PTA広報誌『あさひがおか』の発行

半年行事部

↑※詳細13ページ

・校内イベントの運営と
父親会主催イベントのお手伝い
・校庭開放当番

校外委員ポイント

町会地域部

↑※詳細14ページ

・町会主催イベントのお手伝い
・地域安全の活動

校外イベント部

↑※詳細14ページ

・青少対のイベントのお手伝い
※青少対の説明は6ページにあります

クラス委員と校外委員という2つに分けています。
ポイントの取得方法に違いがあります。

↑※ポイントの詳細は19ページ～

それぞれの部に、担当のPTA役員が1名～2名います。
PTA役員は部のリーダーです。企画や運営方法などを取りまとめる役割です。
PTA委員はPTA役員の指示や役割分担に基づいて活動をしてください。



※PTA役員の詳細については16ページ～をご覧ください。

役員委員選考委員会**(クラス委員ポイント/在籍児童 1 人につきポイント1)**

募集人数	新2年生～6年生から7名 ※2～5年生を優先します
活動内容	次年度のPTA役員及び委員の選考活動 ※委員の中で委員長（監査役員との連絡役）を決めます。 ※周年行事実行委員を選出する年もあります。
4月～8月	常任委員会（5月）に出席
8～11月	役員推薦のお願い用紙配布 用紙回収(10月) 集計現役員と選考についての打ち合わせ
12月～3月	候補者に電話入れ、ご意向を確認必要人員定数決定まで選考活動 次年度委員希望調査表の印刷・配布 常任委員会（2月）に出席 委員希望調査表の配布・結果入力・集計 3月の総会にて選考結果（新任役員）発表、承認を得る（選考委員長）

広報部**(クラス委員ポイント/在籍児童 1 人につきポイント1)**

募集人数	新1年生～6年生から6名(新1年生は4月保護者会にて1名選出) ※次年度のあさひがおか入学進級号の制作までが任期となります。
活動内容	広報誌「あさひがおか」（年3～4回発行）の制作、配布作業 ※撮影活動は含まれません。編集が主な活動です。
4月～7月	部会にて年間活動計画、担当決め あさひがおか入学進級号配布（制作は、前年度広報委員が担当） 「あさひがおか 1学期号」制作、配布
8月～11月	「あさひがおか 2学期号」制作、配布
12月～3月	「あさひがおか 3学期号」制作、配布
4月	「あさひがおか入学進級号」制作（配布は次年度広報委員担当）

学年行事部

(クラス委員ポイント/在籍児童1人につきポイント1)

募集人数		イベントチーム：各学年から4名ずつ 校庭開放チーム：各学年から3～4名ずつ
活動内容	イベントチーム	3つのイベントの当日運営。企画準備は学年ごとに分担。 4・5年生：父親会カレー祭り(6月開催) 1・2年生：馬ニフェス(7月開催) 3・6年生：父親会焼きも祭り(11月開催)
	校庭開放チーム	9月～12月実施時に分担
	全員で担当	給食試食会 保健委員会ヘルプ
4月～7月		顔合わせ&部会(4月) 父親会主催カレーまつりお手伝い(6月) 馬ニフェス企画準備(7月) 校庭開放事業説明会出席・校庭開放当番表などの作成 校庭開放遊具点検
8月～11月		能遊具点検 校庭開放(9～11月)当番 父親会主催焼きもまつりお手伝い(11月) 給食試食会 準備 出席
12月～3月		保健委員会出席

※9・10ページの『学年担当行事』は、学年全体からお手伝いさんを募集します。
当日、父親会メンバーやPTA役員・委員の指示にしたがってお手伝いをします。
ポイントはつきません。

※本ページ(P13)『学年行事部』の委員は、あらかじめ役割を持って主体的に活動を行います。
委員にはポイントがつきます。

町会地域部

(校外委員ポイント/1家庭につき1回ポイント1)

活動内容	町会長挨拶回り(各町会班長) 秋のお祭り手伝い	『こどもSOSの家』挨拶回り ラジオ体操手伝い
募集人数	新2年生～6年生から16名	新4年生～6年生から10名
3月～7月	部会(3月) 町会長挨拶回り(4月)	部会(3月) 『こどもSOSの家』挨拶回り(4月)
8月～11月	秋のお祭り手伝い (9月第1週か第2週の土日) ※店番・山車の付き添いなど、内容は町会による	ラジオ体操手伝い (7月21日あたりから7月31までの10日間朝6時15分頃から予定) ※スタンプカードへの押印、ヤクルト配布
12月～2月	—	—

校外イベント部

(校外委員ポイント/1家庭につき1回ポイント1)

イベント名称	『子どもガーデンパーティー』	『ドッジボール大会』
募集人数	新2年生～6年生から12名	新4年生～6年生から6～9名
活動内容	ブース運営 (テント内でボディースタンプの催し)	ドッジボール大会の練習と大会当日の運営
3月～7月	部会(3月) 催しの説明と練習(4月) 本番運営(4月4週日曜日開催)	部会(3月)
8月～11月	—	ドッジボール練習の準備・実施 (9月～10月) ドッジボール大会当日にラインズマンとして参加(10月第4週日曜日)
12月～2月	—	—

※ラインズマン：コートに立ち、足やボールが出ていないか判定をする役割。

PTA 役員 の 活 動

PTA 役員

の役割を見ていきましょう。
次の10の役割に分かれます。



『事務系委員』と言います
PTAの運用にかかわる役員を

会 長

↑※詳細16ページ

監 査

↑※詳細18ページ

会 計

↑※詳細18ページ

書 記

↑※詳細18ページ

庶 務

↑※詳細18ページ

副 会 長

↑※詳細17ページ

広 報 部

↑※詳細17ページ

学 年 行 事 部

↑※詳細17ページ

町 会 地 域 部

↑※詳細17ページ

校 外 イ ベ ン ト 部

↑※詳細17ページ

委員を取りまとめる役員を
『担当委員』と言います

卒業対策委員

↑※詳細18ページ

※卒対は6年生の有志グループです。

PTA組織には含まれませんが、毎年メンバーが代わるため、今年度と次年度の中継ぎの案内やPTAへの連絡係などを庶務がお手伝いします。



- 役員はすべての役で **1回1ポイント取得**になります。
また、クラス委員ポイント・校外ポイントのどちらでも選べます。
- 立候補できるので、「低学年のうちにポイントを取っておきたい」など時期を選んで取得できるのも良いところです。

※ポイントの詳細については19ページをご覧ください。

PTA役員には共通の活動があります。
任意ではありますが、学校行事や役員間のご協力をお願いします。



- | | |
|---------------------------------------|---------------------|
| ▪役員会(月1回/土日のどちらかで開催) | ▪新入生向け配布物の準備(3月) |
| ▪常任委員会(年3回平日/5月・10月・2月) | ▪PTA総会の各種資料準備(3~4月) |
| ▪学校行事(入学式・卒業式・運動会など)の受付
や来賓接待のお手伝い | ▪各部の部会(4月~5月) |
| | ▪新任役員への引継ぎ |

----- 各役員紹介 -----

※会長以外の役員はパソコン作業があります。

会 長

1名(在籍児童1人につき1回で委員 or 校外ポイント1)

内務活動

- PTAの総括・代表
- 学校行事(入学式、運動会、卒業式等)への出席、挨拶
- PTA行事・父親会主催イベントへの参加、挨拶
- 予算編成、決算の管理・決済権(承認印)
- 個人情報保護管理責任者

渉外活動

- 馬池ブロック会議(年6回)
- 馬池ブロック研修会(年1回)
- 大森地区小学校PTA会長会(月1回)
- 学校運営協議会への出席(年4回)
- 青少年対策協議会定例会への出席(月1回)
- 大田区長との懇談会(年1回)
- 大田区教育委員会関連行事への出席(年1回~)
- 小P連総会歓送迎会
- 大森地区小学校連絡協議会総会歓迎会
- 対外的な行事・会合の連絡窓口
- 地域の行事への参加、挨拶
- 近隣小中学校行事(入学式、周年記念行事等)への出席、挨拶
- 会長会の中で輪番で地区長や会計など、小P連の職務を担うこともあります。

副会長

1名（在籍児童1人につき1回で委員 or 校外ポイント1）

- 会長の補佐、代行、PTA活動全体がスムーズに進むようにサポート
- 会議の日程調整・準備・進行
- 常任委員会 日程調整・当日の進行（奇数月開催）
- 役員会の招集・学校と役員会の連絡・事案まとめ
- 役員会から発信する文書作成
- 各部から配布するお手紙のチェック
- PTAメールへの問い合わせの対応
- 学校運営協議会に出席（年4回）
- PTAガイドブック、委員向け冊子の作成
- 周年行事の実行委員会募集・選出作業
- 馬池ブロック研修会への出席
- 大田区保護司会の社会を明るくする運動集会司会 輪番

■ 担当役員4役（在籍児童1人につき1回で委員 or 校外ポイント1）

学年行事

1名～2名

- 校庭開放事業の開催、学校との連絡
- 父親会開催イベントお手伝い、委員との連携、相談など
- 学校給食会の開催
- 保健委員会ヘルプ

広報

1名

- 広報誌『あさひがおか』の編集、配布作業のとりまとめ
- 各種行事の取材スケジュール調整（学校やPTA各部との連絡）
- 印刷業者、写真会社との打ち合わせ

町会地域

1名

- 地域担当委員との連携、相談役（町会長挨拶、町会季節行事、こどもSOSなど）
- 各町会や馬込出張所との連携

校外イベント

1名

- 青少対委員として、地区定例会に出席
- 青少対主催子どもガーデンパーティー運営全般
- 青少対主催ドッチボール大会運営全般

■ 事務役員4役（在籍児童1人につき1回で委員 or 校外ポイント1）

書記

1名

- 常任委員会の資料作成
- 役員会（月1回）、常任委員会（年3回）の議事録作成
- 『PTAだより』の作成
- 総会資料「活動一覧表」作成

庶務

1～2名

- 新入生、転入生への対応
- メールアドレス登録、管理
- 児童数家庭数リスト管理
- 卒業対策委員会と役員会の連絡窓口
- その他役員会で発生した活動の補佐

会計

2名

- PTA会費と入出金の管理
- 自動振り込みに関する事務処理
- 予算書、決算書の作成
- 事務用品や行事記念品などの発注、搬入、補充、支払い
- その他役員会で発生した活動の補佐

監査

2名

- 会務、会計の監査
- 役員選考会の補佐
- 学校給食費等監査
- 役員会内での相談役
- その他役員会で発生した活動の補佐

有志グループ

卒業対策委員

（在籍児童1人につき1回で委員 or 校外ポイント1）

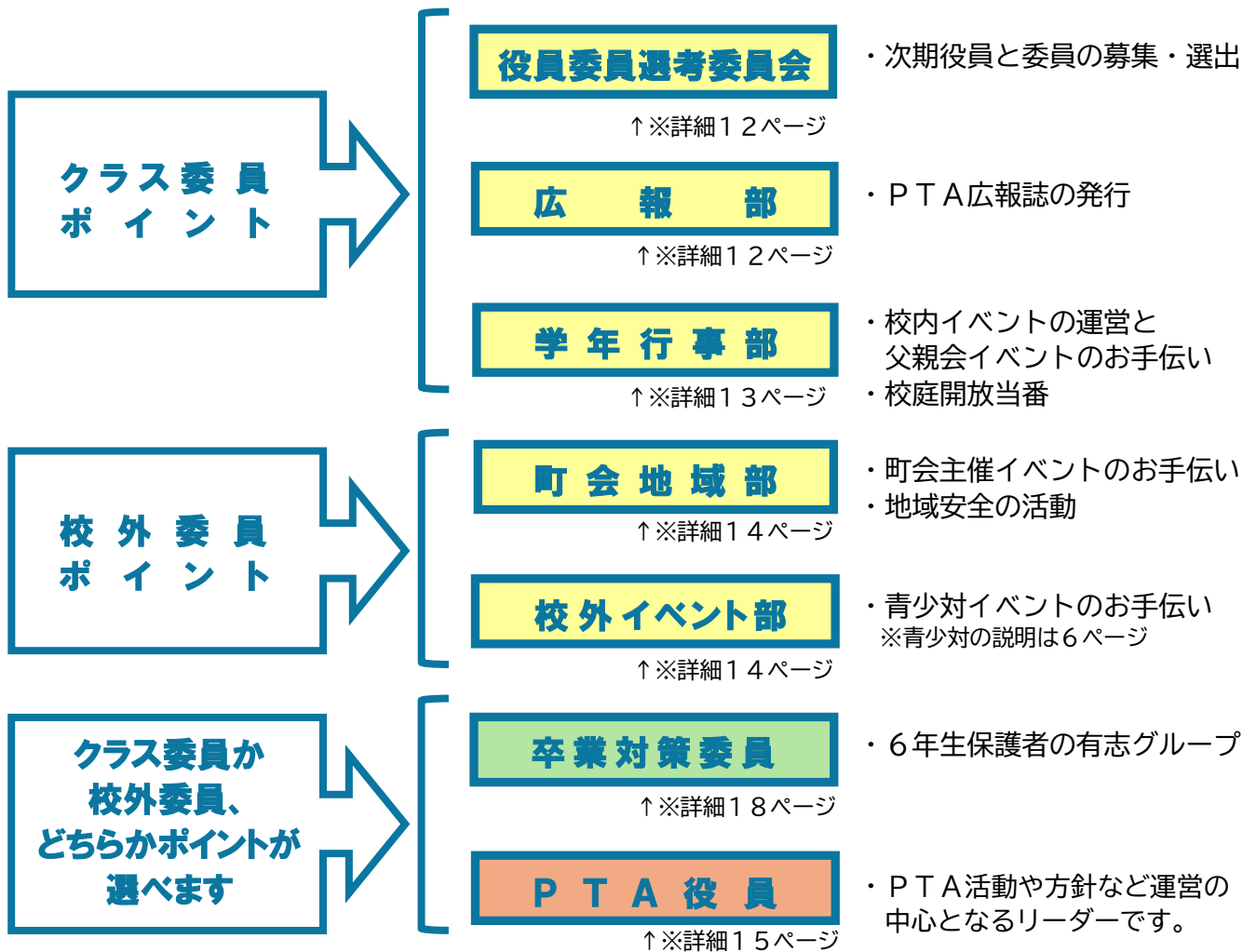
募集人数	新6年生のみ 4名～ ※一部パソコン作業があります。全員必須ではありません。
活動内容	卒業記念関連の手配や、学校側に相談しながら企画、運営
4月～7月	4月保護者会後に前年度委員より引継ぎと顔合わせ 企画、担当決め（4月～5月） 卒業証書ホルダー発注
8月～11月	アルバム写真の選定（業者への依頼） 運営計画、DVD制作の検討など
12月～3月	卒業に向けて具体的に準備を開始（担当ごとに活動）

ポイント取得方法



馬二小PTAでは、役員や委員の活動をしていただくとポイントが付きます。同じ方が何度も活動するのではなく、なるべく多くの方にご参加いただきたいので、活動の目安としてポイントをつけさせて頂いております。活動は任意ですが、子どもたちのための活動が円滑に行われるように6年間で合計2ポイントを取るようにご協力をお願いします。

- ポイントは、活動内容によって『**クラス委員ポイント**』と『**校外委員ポイント**』の2種類に分けられます。
- 各1ポイントずつ、**合計2ポイントの取得**をお願いします。

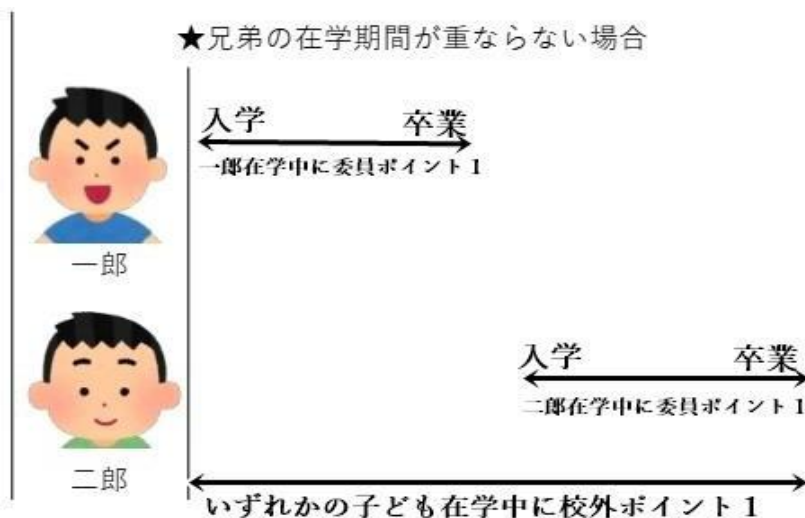
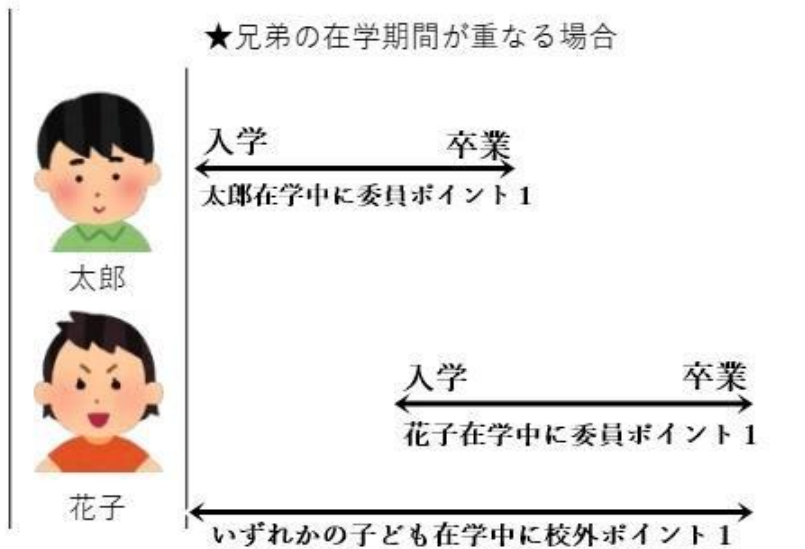


※R 8年度分から、校外ポイントはクラス委員ポイントに付け替えることができます。
(クラス委員ポイントから校外ポイントへの付け替えはできません)

例)「R 6年度に町会地域部のラジオ体操委員を行った。その後R 8年度に校外イベント部のド
ッチボール委員を行った」⇒本来は合計ポイントが「校外委員ポイント2」になりますが、
R 8年分をクラス委員ポイントに振り替えて「校外委員ポイント1、クラス委員ポ
イント1」とすることができます。

■ ポイント獲得イメージ

- ・それぞれのお子様が在学中に委員ポイント1以上ずつ獲得
- ・いずれかのお子様が在学中に校外ポイント1以上獲得



選 出 方 法

P T A 委 員

■ 新1年生の保護者

4月保護者会後に『**広報部**』と『**学年行事部**』の委員のみ、その場で募集します。

※詳細：広報部 P12、学年行事部 P13

■ 新2年生～新6年生の保護者

1月中旬～下旬にP T A会員全員へ『**令和〇年度P T A委員募集希望調査**』という用紙を配布します。募集内容をご確認の上、QRをお手持ちのスマートフォンで読み込み、回答・送信を行ってください。2月上旬に回答を締め切ります。2月下旬までに、選出結果をP T Aメールにて通知いたします。

選出後、部会のお知らせが各部より3月～5月の間に届きます。部会では、活動の説明や役割分担などを行います。

【部会時期目安】『**町会地域部**』『**校外イベント部**』⇒3月

『**学年行事部**』⇒4月

『**広報**』⇒4月～5月

※選出から部会まで少し期間が空きます。選出された方は部会の日程連絡がありましたら忘れずにご参加をお願いします。

P T A 役 員

- P T A役員は、推薦制度を取っています。

9月中旬に『**令和〇年度P T A役員推薦の実施について**』という用紙を配布します。応募内容をご確認の上、QRをお手持ちのスマートフォンで読み込み、回答・送信を行ってください。9月下旬から10月上旬に回答を締め切ります。12月下旬までに候補を決定します。

- 自分自身を推薦・立候補する場合(自薦)と、他の方からの推薦の場合(他薦)があります。推薦があった場合、活動の意思確認や内容のご説明のために連絡をさせていただいております。ご了承をお願い致します。
- 役員はポイント取得時期が調整しやすく、2年ほど(満期3年まで)続けて引き受けてくださる方もいます。すべての役の募集が毎年あるわけではなく、役員の交代時期に合わせての募集となります。



馬込第二小学校 P T A