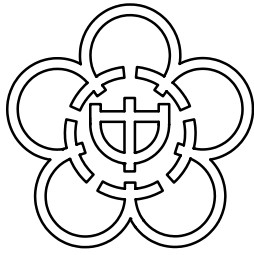


令和5年度 新入生保護者向け 学校説明会 資料

大田区立大森第三中学校



校長 笛木 啓介

所在地 大田区中央4-12-8

電話 (3773) 3995

FAX (3773) 3996

Webページ <https://www.ota-school.ed.jp/oomoridai3-js/>

《 本校の校章制定の由来について 》

三中開校当時(昭和22年)、校章を定めようとしたとき、その図案を生徒から募集することになりました。多くの応募作品の中から一期生の中佐知子さんの、“八景園”という梅の名所(現在はありません)の梅をデザインしたものが採用されました。

校章は「梅の花とアラビア数字の3」の組み合わせでできています。五つの花びらは大森の「大」を秘めており、外周の線は三中の「三」をアラビア数字の「3」で形象化しています。梅の花は、円満な人格と厳しい意志を表し、そのふくいくたる香りは、長い冬の寒さに耐えてなお失うことのない奥ゆかしさと情熱を示しています。

1. 教育目標

- 人権尊重の精神と態度を育てる。
- 豊かな情操と健康な心身を育てる。
- 自主性を伸ばし創造性を育てる。
- 自ら進んで学ぶ態度を育てる。

2. 沿革(概要)

昭和22年	3月31日	本校設立認可 東京都大田区立大森第三中学校と校名決定
昭和22年	4月19日	東京都教育局初等教育課「長谷部三郎」大田区立大森第三中学校長就任
昭和22年	5月3日	開校式および第1回入学式(新入生224名)
昭和22年	6月10日	校章決定、梅の花形に大・三・中をあらわす。(生徒・保護者より公募)
昭和24年	9月1日	新築独立校舎に移転(大田区新井宿4の1015)
昭和27年	10月12日	新築校舎落成式挙(この日を開校記念日とする)
昭和30年	3月15日	体育館及び第四期増築工事落成式(4教室)
昭和30年	5月15日	校旗・校歌制定
昭和32年	8月15日	プール竣工式
昭和33年	11月6日	鉄筋校舎2号館(6教室)落成式、湯川秀樹博士講演会
昭和35年	5月28日	クラスター型1号館鉄筋校舎第1期工事落成式
昭和37年	8月14日	クラスター鉄筋校舎(普通教室11)落成
昭和37年	10月25日	クラスター鉄筋校舎 第2期工事・天体観測ドーム落成式
昭和42年	11月4日	開校20周年記念式典挙(行)
昭和44年	2月20日	給食室竣工
昭和52年	10月29日	開校30周年記念式典・祝賀会挙(行)
平成8年	9月1日	プレハブ校舎完成、2～5号館取り壊し
平成9年	11月1日	開校50周年記念式典・祝賀会挙(行)
平成10年	11月27日	新校舎落成(鉄筋および鉄骨3階建)
平成11年	6月19日	新校舎落成記念式典及び祝賀会挙(行)
平成19年	1月23日	平成17・18年度 大田区教委教育課題推進校として、小中連携教育の研究発表会(山王小・入二小・入四小と連携)
平成19年	10月19日	開校60周年記念式典・祝賀会挙(行)
平成21年	3月13日	学校屋上緑化工事完了(2階西側ベランダ)完了
平成19・20・21年度		文部科学省委託「先導的教育情報化推進プログラム」実践協力校
平成27年	2月6日	平成25・26年度 大田区教育委員会教育研究推進校「自立的な集団をつくることを通して自己肯定感を高める指導の工夫」研究発表会
平成29年	9月3日	開校70周年記念式典挙(行) 同10月29日 生徒式典・祝賀会挙(行)
平成31年	11月12日	平成30・31年度 大田区教委教育推進校として、不登校の減少、未然防止の学校体制づくりの研究発表会
令和3年	6月	生徒一人一台タブレット配布
令和4年	4月1日	学校運営協議会設置(大田区教育委員会よりコミュニティスクールに指定される。)

1. 本校の特色

【学力向上への取り組み】

- ・全学年 2 学級 3 展開による習熟度別少人数編成の数学・英語の授業
- ・数学、英語の学習指導講師活用による週 3 日の放課後と年 6 回の土曜補習教室の実施
- ・夏季休業中の補習教室実施
- ・電子黒板などの ICT 機器の活用による生徒にとってわかりやすい授業の実践(各自1台のタブレット貸与)
- ・「話しあい」「教えあい」「グループワーク」など、生徒の活動を活かした活用力を育てる授業
- ・大田区学習効果測定等の学力調査結果を活かした P D C A サイクルの授業改善

【充実した施設】

- ・住宅街に囲まれた静かで落ち着いた環境
- ・各種集会や、学年での一斉給食が行える食堂 **現在は密を避ける形で使用しています。*
- ・集会指導や、部活動に使える 2 階、3 階のホール **現在は密を避ける形で使用しています。*
- ・多様な授業に対応できる、集会室、少人数教室、特活室、特別教室
- ・見やすい上下可動式黒板が設定された ICT 機器が使用できる普通教室
- ・すべての普通教室に、電子黒板・実物投影機などの ICT 機器を設置 **各クラスに消毒液を配置。*
- ・明るく入りやすい図書室
- ・広い体育館 **昨年度から空調設備が完備。*
- ・個別指導や相談に活用できる 3 つの相談室 *・個に応じた支援を行うサポートルーム*
- ・多くの展示スペースを活かした生徒作品の校内展示
- ・バリアフリーの施設、エレベーター (普段は生徒使用不可)

【生徒の意見を活かした行事・活動】

- ・生徒の実行委員会形式で企画・運営を行い、自主性、自律性を育てる行事活動
学校行事……運動会、学芸発表会
1 年……車山移動教室 (今年度は10月に車山高原を予定)
2 年……社会科見学 (今年度は2月に予定)
3 年……修学旅行 (今年度は9月に京都・奈良を予定)
- ・生徒会による「いじめ撲滅運動」、「学習サークル」(学習会)の実施、「SNS 学校ルール」づくり
- ・生徒会、各学年、専門委員会による自主的な校内生活改善の活動 **校則の見直しにも取り組んでいます*

【地域の方々と連携した活動】

- ・青少年対策委員会主催の地区集会への参加
- ・地域活動へのボランティア参加 (コロナ禍以前は平均して月 1 回以上)
- ・地域と共働しての防災教育地区公開講座の実施や防災活動拠点訓練への参画
- ・地域の方々にご協力いただいたの職業講話、3 日間の職場体験、道徳授業地区公開講座(形を工夫して実施)
- ・小学生を迎えての部活動体験 (今年度は規模を縮小して実施)
- ・コミュニティースクールや、地域の方々が学校運営に参画する学校運営協議会の設置と運用
- ・学校支援地域本部「スクールサポート三中」による多様な学校支援

【心のケア体制の充実】

- ・週 3 日のスクールカウンセラー勤務による相談体制の充実
- ・「WEBQU」「学校生活調査(ストレス調査)」「いじめ調査」等と、その結果を活かした相談システム
- ・スクールカウンセラーなどが実施する心理教育(認知行動療法、アサーショントレーニング、ソーシャル、スキルトレーニング、ストレスマネジメント)による日常からのケア
- ・エンカウンターの実施による心の交流
- ・支援委員会の常設による全校体制での見守り、指導体制(いじめ、不登校等)
- ・サポートルームの活用による特別支援教育の充実

4. 教室構成

種別	普通教室	特別教室											その他の教室										
		第一理科室	第二理科室	木工室	金工室	被服室	調理室	美術室	音楽室	図書室	パソコン室	少人数教室	特活室	教材庫	生徒会室	保健室	P T A 室	集会室	備蓄倉庫	教育相談室	サポート室	放送室	物品庫
数	15	1	1	1	1	1	1	1	1	1	1	1	1	1	1	1	1	1	1	3	1	1	1

5. 在籍生徒数 (令和 4 年 4 月 7 日現在)

	1 年	2 年	3 年	計
男子	8 6	9 2	8 8	2 6 6
女子	6 5	7 5	7 9	2 1 9
計	1 5 1	1 6 7	1 6 7	4 8 5
学級数	5	5	5	1 5

6. 主な学校行事（令和4年度）（ ）内の数字は学年

月	学校行事	月	学校行事
4	始業式 入学式 保護者会	10	職場体験学習(2) 車山移動教室(1) 開校記念日
	小・中一貫教育の日 離任式		学芸発表会(合唱)
	前期生徒総会 P T A総会 教育実習		運動会 進路面談(3) 小中一貫教育の会 定期考査
6	小中一貫教育の会 道徳授業地区公開講座 体力テスト	12	全校三者面談 人権尊重週間 交通安全教室(2)
	定期考査 生命尊重週間		終業式
	セーフティー教室 全校保護者会 薬物乱用防止教室(1)		終業式 全校三者面談 夏期学習補充教室
8	夏期学習補充教室	2	校内作品展 新入生保護者説明会
	始業式 中間考査		社会科見学(2) ミニ社会科見学(1) 学年末考査
9	区連合陸上大会 生徒会役員選挙	3	卒業遠足(3) 卒業式 修了式
	始業式 中間考査		新入生保護者説明会 修学旅行(3)
	夏期学習補充教室		地域防災訓練(1, 2)

7. 部活動等について

部活動は希望制です。放課後定められた曜日に活動します。

令和4年度はつぎのような部活動が行われています。令和5年度にどのような部活動が活動するかは、5月までに決まります。

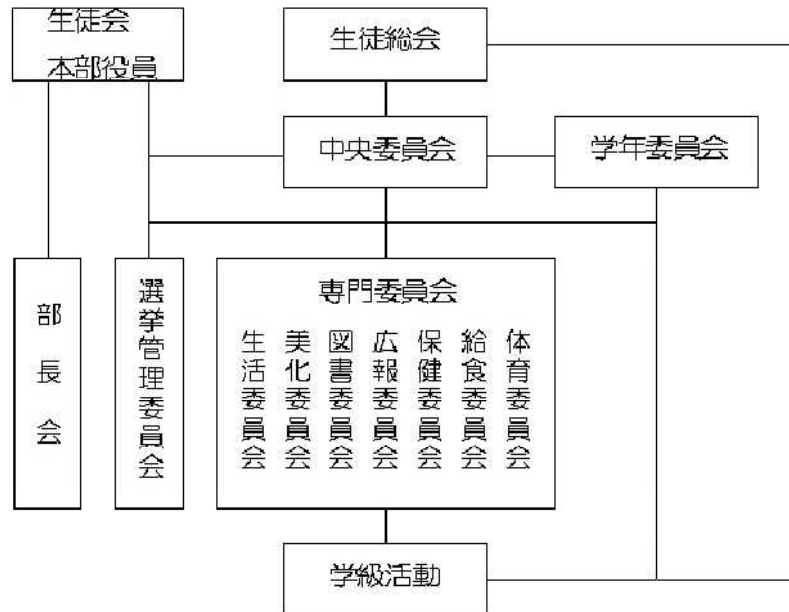
部活動名	活動日	主な活動場所
野球	月水金（土日）	校庭
サッカー	火木金土（日）	校庭
硬式テニス（男女）	月火木日（土）	校庭
バスケットボール（男女）	火水金土（日）	体育館
バレーボール（女子）	月(火)木金土(日)	体育館
バドミントン	月火木（土日）	体育館
卓球（男女）	火木金（土日）	2 F ホール
トレーニング	月水金(7:45-8:15)他	校庭
陸上	火水木土（日）	校庭
吹奏楽	月火木金土（水）	音楽室等
美術	火木	美術室
E. S. S.	木	1階集会室
将棋	木	食堂
料理	土(9:00-12:00)	調理室
ソーイング	金	被服室
鉄道研究	不定期	特活室
パソコン活用	月金	パソコン室
J R C (青少年赤十字)	水	食堂
バイオリン	月金	調理室

8. 生徒会運営機構図

年に2回の生徒総会 *現在はリモート
月に1回の中央委員会
専門委員会を開催し、

すごしやすい学校をつくるために
活動を行っています。

学年委員会・学級委員会を通して
学年・学級での活動も盛んに
行われています。



9. 週時程と1日の時程

	月	火	水	木	金
	朝読書				
	短学活				
1校時	学活	○	○	○	○
2校時	○	○	○	○	○
3校時	○	○	○	○	○
4校時	○	○	○	○	○
5校時	○	○	[道徳]	○	総合(○)
6校時	○	○		○	総合
	短学活				
	清掃				

通常下校時刻 16:05

最終下校時刻 (夏) 18:30 (冬) 18:00

[4月~10月] [11月~3月]

		平常時程
朝読書		8:35 ~8:45
短学活		8:45 ~8:55
1校時		8:55 ~9:45
2校時		9:55~10:45
3校時		10:55~11:45
4校時		11:55~12:45
給食	準備	12:45~13:00
	食事	13:00~13:20
昼休み		13:20~13:40
5校時		13:45~14:35
6校時		14:45~15:35
終学活		15:40~15:50
清掃		15:50~16:00

10. 年間授業時数配当表 (令和4年度)

		1年	2年	3年	
教科	必修	国語	140	140	105
		社会	105	105	140
		数学	140	105	140
		理科	105	140	140
		音楽	45	35	35
		美術	45	35	35
		保健体育	105	105	105
		技術・家庭	70	70	35
		英語	140	140	140
小計		895	875	875	
道徳		35	35	35	
特別活動 (学級活動)		35	35	35	
総合的な学習の時間		50	70	70	
総計		1015	1015	1015	

☆令和4年度も、感染症
拡大防止の観点から、
新しい生活様式 (検温、
マスクの着用、手洗いの
徹底、3密を避けた行動
等)を実践するため、コロ
ナ禍以前の時程よりも
余裕をもたせた時程に
しております。

1.1. 進路指導

「体験を重視した指導」

- ・ 体験的な学習活動の充実を図るため、1年生の職業講話、2年生での3日間の職場体験学習を充実させ、「生き方としての進路指導」を推進します。
 ※令和4年度は、感染症拡大防止の取組を行いながら、コロナ禍以前の活動に近い形で取組を進められるよう、工夫しています。2年生の職場体験は10月に3日間で実施する予定です。
- ・ 3年生では上級学校授業体験を実施し、情報収集力、判断力、実践力等を高め、自ら望ましい進路選択ができる力を培います。

【令和3年度 卒業生進路状況】

(1) 進路状況

令和4年 3月31日 現在

	令和元年度			令和2年度			令和3年度		
	男	女	計	男	女	計	男	女	計
卒業生総数	113	71	184	71	86	157	89	82	171
国 立	1	0	1	0	0	0	0	0	0
公 立									
全日制	58	35	93	34	47	81	44	46	90
定時制	2	1	3	0	1	1	0	1	1
私 立									
全日制	47	28	75	35	37	72	39	31	70
通信制・各種学校・その他	5	7	12	2	1	12	6	4	10
計	113	71	184	71	86	157	89	82	171

(2) 令和3年度卒業生 合格校一覧

A. 国公立高校

校名
青山
大崎
大田桜台
大森
蒲田
国際
小山台
桜町
芝商業
世田谷泉
世田谷総合
つばさ総合
田園調布
戸山
西
白鷗
日比谷
広尾
三田
美原
目黒
八潮
雪谷
六郷工科
筑波大附属
熊本市立千原台

B. 私立高校

校名
青山学院
飛鳥未来
市川
N
大森学園
科学技術学園
鹿島学園
蒲田女子
共栄学園
錦城学園
クラーク記念国際
慶應義塾
慶應義塾志木
慶應義塾女子
國學院
駒込
駒沢大学
品川エトワール女子
品川翔英
渋谷教育学園幕張
城西大附属城西
昭和鉄道
巣鴨
正則
青稜
専修大附属
玉川聖学院
多摩大目黒

校名
貞静学園
天理
東海大付属高輪台
東京
東京実業
東洋
トキワ松
二松学舎大附属
日本大学豊山女子
日本体育大荻原
日本音楽
藤枝順心
法政大国際
法政大第二
朋優学院
保善
明治学院
目黒学院
目黒日本大学
武蔵野
屋久島おおぞら
横浜清風
横浜創英
立正大付属立正
ルネサンス
早稲田本庄

12. 服装・その他について

(1) 準備するもの（準備ができたなら○をつけて確認をしてください。）

標準服	①上着		はきもの	⑦下履き△ (体育時は運動靴)		《 最低限購入が必要なものの価格 》 ・①②④⑧⑨⑩⑪⑫ ・ズボン・スカートとも冬のみの価格 ズボン：58000～65000円程度 スカート：58000～62000円程度 ※サイズの違いなどにより異なります。 詳細は、販売店の案内をご覧ください。
	②ズボン or スカート			⑧上履き		
	③ワイシャツ			⑨体育館履き シューズケース		
	④ネクタイ			⑩ジャージ上下		
⑤カバン△		⑪ハーフパンツ				
⑥サブバック△		⑫半袖シャツ				

△印…特に指定していません。

※標準服の採寸・販売 学校での採寸は2月下旬に行う予定です。期日につきましては2/4にお知らせいたします
上記以外の機会につきましては直接取扱店にお問い合わせください。

※かばん・体育着の販売 現時点では未定です。

(2) 標準服・カバン・体育着等取扱店

取扱店 用品名	コード 服装	フルヤ	ユニフォーム スタジオ	啓明	サカエ スポーツ	ヤマキ スポーツ	キク薬局
ブレザー ズボン・スカート Yシャツ・ネクタイ	○	○	○				
カバン サブバック	○		○	○			
(体育着) ジャージ上下						○	○
半袖シャツ ハーフパンツ					○		○
上履き					○		○
体育館履き						○	○
場 所	中野区上高田 4-28-19	大田区大森北 2-13-1 イトヨーカドー 3F	大田区中央 8-1-2	横浜市神奈川区 中丸41	大田区上池台 3-9-3	世田谷区経堂 4-16-9	大田区山王 2-40-2 キクトラッグ (ステーションナリー スマイル) (3777)
電 話 番 号	(3388) 0111	(3763) 8621	(5747) 5656	045 (413) 0833	(3726) 1414	(3429) 2649	9383

※注文してから多少日数がかかる場合があります。

13. 新入生保護者説明会（第2回：入学準備説明会）について

(1) 日 時 令和5年 2月4日(土) 時間など詳細は、本校HP及び小学校を通じてお知らせいたします。

(2) 場 所 本校・体育館(予定) *当日は校内作品展および公開授業を予定しています。

※感染症の拡大状況等により、開催方法などが変更になる場合もあります。

変更が生じた場合は、本校ホームページでお知らせするとともに、書面でもお伝えする予定です。

(3) 内 容

・本校入学にあたってご承知いただきたい内容を具体的に説明します。

入学式について 諸経費について 学校生活のきまり 学習の準備 健康への対応 等