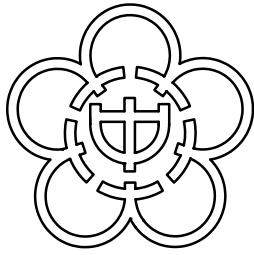


令和6年度 新入生保護者向け 学校説明会 資料

大田区立大森第三中学校



校長 笛木 啓介

所在地 大田区中央4-12-8

電話 (3773) 3995

FAX (3773) 3996

Webページ <https://www.ota-school.ed.jp/oomoridai3-js/>

《 本校の校章制定の由来について 》

三中開校当時(昭和22年)、校章を定めようとしたとき、その図案を生徒から募集することになりました。多くの応募作品の中から一期生の中佐知子さんの、“八景園”という梅の名所(現在はありません)の梅をデザインしたものが採用されました。

校章は「梅の花とアラビア数字の3」の組み合わせでできています。五つの花びらは大森の「大」を秘めており、外周の線は三中の「三」をアラビア数字の「3」で形象化しています。梅の花は、円満な人格と厳しい意志を表し、そのふくいくたる香りは、長い冬の寒さに耐えてなお失うことのない奥ゆかしさと情熱を示しています。

1. 教育目標

- 人権尊重の精神と態度を育てる。
- 豊かな情操と健康な心身を育てる。
- 自主性を伸ばし創造性を育てる。
- 自ら進んで学ぶ態度を育てる。

2. 沿革(概要)

昭和22年	3月31日	本校設立認可 東京都大田区立大森第三中学校と校名決定
昭和22年	4月19日	東京都教育局初等教育課「長谷部三郎」大田区立大森第三中学校長就任
昭和22年	5月3日	開校式および第1回入学式(新入生224名)
昭和22年	6月10日	校章決定、梅の花形に大・三・中をあらわす。(生徒・保護者より公募)
昭和24年	9月1日	新築独立校舎に移転(大田区新井宿4の1015)
昭和27年	10月12日	新築校舎落成式挙(この日を開校記念日とする)
昭和30年	3月15日	体育館及び第四期増築工事落成式(4教室)
昭和30年	5月15日	校旗・校歌制定
昭和32年	8月15日	プール竣工式
昭和33年	11月6日	鉄筋校舎2号館(6教室)落成式、湯川秀樹博士講演会
昭和35年	5月28日	クラスター型1号館鉄筋校舎第1期工事落成式
昭和37年	8月14日	クラスター鉄筋校舎(普通教室11)落成
昭和37年	10月25日	クラスター鉄筋校舎 第2期工事・天体観測ドーム落成式
昭和42年	11月4日	開校20周年記念式典挙(行)
昭和44年	2月20日	給食室竣工
昭和52年	10月29日	開校30周年記念式典・祝賀会挙(行)
平成8年	9月1日	プレハブ校舎完成、2～5号館取り壊し
平成9年	11月1日	開校50周年記念式典・祝賀会挙(行)
平成10年	11月27日	新校舎落成(鉄筋および鉄骨3階建)
平成11年	6月19日	新校舎落成記念式典及び祝賀会挙(行)
平成19年	1月23日	平成17・18年度 大田区教委教育課題推進校として、小中連携教育の研究発表会(山王小・入二小・入四小と連携)
平成19年	10月19日	開校60周年記念式典・祝賀会挙(行)
平成21年	3月13日	学校屋上緑化工事完了(2階西側ベランダ)完了
平成19・20・21年度		文部科学省委託「先導的教育情報化推進プログラム」実践協力校
平成27年	2月6日	平成25・26年度 大田区教育委員会教育研究推進校「自立的な集団をつくることを通して自己肯定感を高める指導の工夫」研究発表会
平成29年	9月3日	開校70周年記念式典挙(行) 同10月29日 生徒式典・祝賀会挙(行)
平成31年	11月12日	平成30・31年度 大田区教委教育推進校として、不登校の減少、未然防止の学校体制づくりの研究発表会
令和3年	6月	生徒一人一台タブレット配布
令和4年	4月1日	学校運営協議会設置(大田区教育委員会よりコミュニティスクールに指定される。)

1. 本校の特色

【学力向上への取り組み】

- ・全学年2学級3展開による習熟度別少人数編成の数学・英語の授業
- ・数学、英語の学習指導講師活用による週3日の放課後と年6回の土曜補習教室の実施
- ・夏季休業中の補習教室実施
- ・電子黒板などのICT機器の活用による生徒にとってわかりやすい授業の実践(各自1台のタブレット貸与)
- ・「話しあい」「教えあい」「グループワーク」など、生徒の活動を活かした活用力を育てる授業
- ・大田区学習効果測定等の学力調査結果を活かしたPDCAサイクルの授業改善

【充実した施設】

- ・住宅街に囲まれた静かで落ち着いた環境
- ・各種集会や、学年での一斉給食が行える食堂
- ・集会指導や、部活動に使える2階、3階のホール
- ・多様な授業に対応できる、集会室、少人数教室、特活室、特別教室
- ・見やすい上下可動式黒板が設定されたICT機器が使用できる普通教室
- ・すべての普通教室に、電子黒板・実物投影機などのICT機器を設置 **各クラスに消毒液を配置。*
- ・明るく入りやすい図書室
- ・広い体育館 **空調設備完備。*
- ・個別指導や相談に活用できる3つの相談室 *・個に応じた支援を行うサポートルーム*
- ・多くの展示スペースを活かした生徒作品の校内展示
- ・バリアフリーの施設、エレベーター (普段は生徒使用不可)

【生徒の意見を活かした行事・活動】

- ・生徒の実行委員会形式で企画・運営を行い、自主性、自律性を育てる行事活動
学校行事……運動会、学芸発表会
1年……車山移動教室 (今年度は10月に車山高原を予定)
2年……社会科見学 (今年度は2月に予定)
3年……修学旅行 (今年度は9月に京都・奈良を予定)
- ・生徒会による「いじめ撲滅運動」、「学習サークル」(学習会)の実施、「SNS学校ルール」づくり
- ・生徒会、各学年、専門委員会による自主的な校内生活改善の活動 **校則の見直しにも取り組んでいます*

【地域の方々と連携した活動】

- ・青少年対策委員会主催の地区集会への参加
- ・地域活動へのボランティア参加 (平均して月1回以上募集) **再開しました！*
- ・地域と共働しての防災教育地区公開講座の実施や防災活動拠点訓練への参画
- ・地域の方々にご協力いただいたの職業講話、3日間の職場体験、道徳授業地区公開講座
- ・小学生を迎えての部活動体験 (7月に実施)
- ・コミュニティースクールや、地域の方々が学校運営に参画する学校運営協議会の設置と運用
- ・学校支援地域本部「スクールサポート三中」による多様な学校支援

【心のケア体制の充実】

- ・週3日のスクールカウンセラー勤務による相談体制の充実
- ・「WEBQU」「学校生活調査(ストレス調査)」「いじめ調査」等と、その結果を活かした相談システム
- ・スクールカウンセラーなどが実施する心理教育(認知行動療法、アサーショントレーニング、ソーシャル、スキルトレーニング、ストレスマネジメント)による日常からのケア
- ・エンカウンターの実施による心の交流
- ・支援委員会の常設による全校体制での見守り、指導体制(いじめ、不登校等)
- ・サポートルームの活用による特別支援教育の充実

4. 教室構成

種別	普通教室	特別教室											その他の教室											
		第一理科室	第二理科室	木工室	金工室	被服室	調理室	美術室	音楽室	図書室	パソコン室	少人数教室	学習室	特活室	教材庫	生徒会室	保健室	PTA室	集会室	備蓄倉庫	教育相談室	サポート室	放送室	物品庫
数	14	1	1	1	1	1	1	1	1	1	1	1	1	1	1	1	1	1	1	1	3	1	1	1

5. 在籍生徒数 (令和5年 4月7日現在)

	1年	2年	3年	計
男子	87	85	92	264
女子	80	65	76	221
計	167	150	168	485
学級数	5	4	5	14

6. 主な学校行事（令和5年度）（ ）内の数字は学年

月	学校行事	月	学校行事
4	始業式 入学式 保護者会	10	職場体験学習(2) 車山移動教室(1) 開校記念日
	小・中一貫教育の日		学芸発表会(合唱) 進路面談(3)
5	離任式 PTA総会 教育実習	11	進路面談(3) 小中一貫教育の会 定期考査③
	前期生徒総会 運動会		後期生徒総会
6	小中一貫教育の会 道徳授業地区公開講座 体力テスト	12	全校三者面談 人権尊重週間 終業式
	定期考査① 生命尊重週間 セーフティ教室		
7	全校保護者会 薬物乱用防止教室(1) 終業式	1	始業式 校内書初展 小中一貫教育の日
	全校三者面談 夏期学習補充教室		交通安全教室(2)
8	夏期学習補充教室	2	校内作品展 新入生保護者説明会
			社会科見学(2) ミニ社会科見学(1) 定期考査④
9	始業式 修学旅行(3) 地域防災訓練(1,2) 区連合陸上大会	3	卒業遠足(3) 卒業式 修了式
	新入生保護者説明会 生徒会役員選挙 定期考査②		

7. 部活動等について

部活動は希望制です。放課後定められた曜日に活動します。

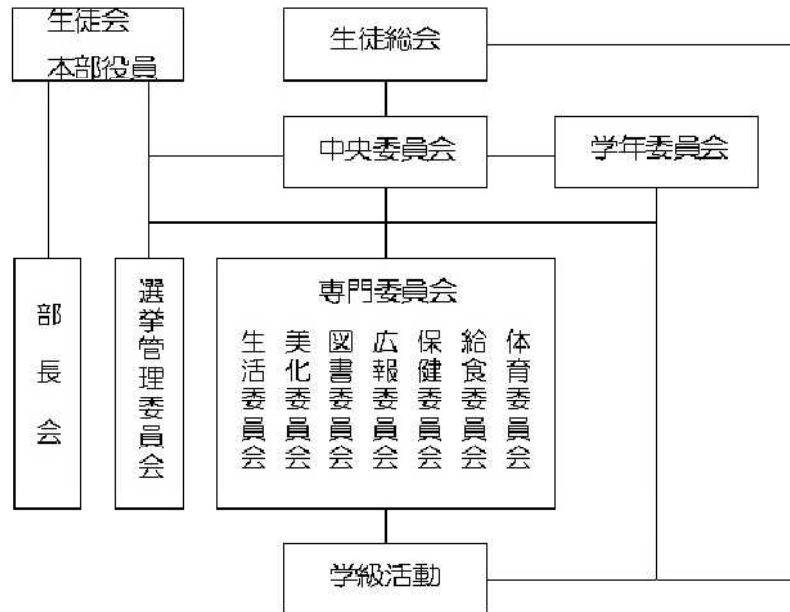
令和5年度はつぎのような部活動が行われています。令和6年度にどのような部活動が活動するかは、5月までに決まります。

部活動名	活動日	主な活動場所
野球	金	校庭
サッカー	火木金土(日)	校庭
硬式テニス	月火木土(日)	校庭
バスケットボール	(月)火水金土(日)	体育館
女子バレーボール	月木金土(火日)	体育館
バドミントン	月火木(土日)	体育館
卓球	火木金/土(日)は外部連携	2Fホール
トレーニング	月水金(朝練)他	校庭
陸上	火水木土(日)	校庭
吹奏楽	月火木金土(水)	音楽室等
美術	火木	美術室
E. S. S.	木	1階集会室
将棋	木	食堂
料理	土(9:00-12:00)	調理室
ソーイング	金	被服室
鉄道研究	不定期	特活室
パソコン活用	月	パソコン室
JRC(青少年赤十字)	水	食堂
バイオリン	月金	調理室

8. 生徒会運営機構図

年に2回の生徒総会 *リモートも活用
月に1回の中央委員会
専門委員会を開催し、
すごしやすい学校をつくるために
活動を行っています。

学年委員会・学級委員会を通して
学年・学級での活動も盛んに
行われています。



9. 週時程と1日の時程

	月	火	水	木	金
	朝読書				
	短学活				
1校時	学活	○	○	○	○
2校時	○	○	○	○	○
3校時	○	○	○	○	○
4校時	○	○	○	○	○
5校時	○	○	[道徳]	○	総合(○)
6校時	○	○		○	総合
	短学活				
	清掃				

通常下校時刻 16:05

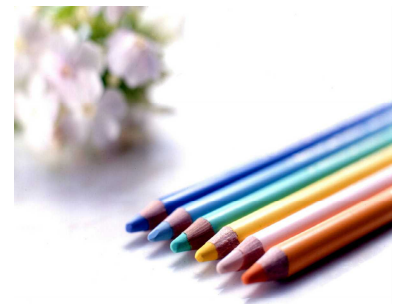
最終下校時刻 (夏) 18:30 (冬) 18:00

[4月~10月] [11月~3月]

		平常時程
	朝読書	8:35 ~8:45
	短学活	8:45 ~8:55
	1校時	8:55 ~9:45
	2校時	9:55~10:45
	3校時	10:55~11:45
	4校時	11:55~12:45
給食	準備	12:45~13:00
	食事	13:00~13:20
	昼休み	13:20~13:40
	5校時	13:45~14:35
	6校時	14:45~15:35
	終学活	15:40~15:50
	清掃	15:50~16:00

10. 年間授業時数配当表 (令和5年度)

		1年	2年	3年	
教科	必修	国語	140	140	105
		社会	105	105	140
		数学	140	105	140
		理科	105	140	140
		音楽	45	35	35
		美術	45	35	35
		保健体育	105	105	105
		技術・家庭	70	70	35
		英語	140	140	140
	小計	895	875	875	
	道徳	35	35	35	
	特別活動 (学級活動)	35	35	35	
	総合的な学習の時間	50	70	70	
	総計	1015	1015	1015	



1.1. 進路指導

「体験を重視した指導」

- ・ 体験的な学習活動の充実を図るため、1年生の職業講話、2年生での3日間の職場体験学習を充実させ、「生き方としての進路指導」を推進します。

※令和5年度は、感染症対策に配慮しながら、ほぼコロナ禍以前同様の活動を行っています。

2年生の職場体験は10月に3日間で実施する予定です。

- ・ 3年生では上級学校授業体験を実施し、情報収集力、判断力、実践力等を高め、自ら望ましい進路選択ができる力を培います。

【令和4年度 卒業生進路状況】

(1) 進路状況

令和5年 3月31日 現在

	令和2年度			令和3年度			令和3年度		
	男	女	計	男	女	計	男	女	計
卒業生総数	71	86	157	89	82	171	88	79	167
国立	0	0	0	0	0	0	1	1	2
公立									
全日制	34	47	81	41	45	86	41	40	81
定時制	0	1	1	0	1	1	0	1	1
私立									
全日制	35	37	72	43	33	76	42	35	77
通信制・各種学校・その他	2	1	3	5	3	8	4	2	6
計	71	86	157	89	82	171	88	79	167

(2) 令和4年度卒業生 合格校一覧

A, 国公立高校

校名
赤羽北桜
上野
大崎
大田桜台
大森
蒲田
駒場
小山台
桜町
第一商業
つばさ総合
田園調布
晴海総合
広尾
三田
美原
目黒
八潮
雪谷
六郷工科
六本木
産業技術高等専門学校
筑波大学附属駒場
東京工業大学附属科学技術

B, 私立高校

校名
青山学院
飛鳥未来
大森学園
開成
関東国際
クラーク記念国際
国学院
国学院大学久我山
駒澤大学
栄東
品川エトワール女子
品川翔英
芝国際
自由ヶ丘学園
昭和第一
正則
青稜
専修大学附属
玉川聖学院
多摩大学目黒
中央大学
中央大学杉並
東海大学附属静岡翔洋
東海大学附属高輪台

校名
東京
東京実業
東京都市大学等々力
東洋
東洋大学京北
トキワ松学園
日本工業大学駒場
日本航空
日本体育大荏原
日本大学第二
文教大学付属
法政大学国際
法政大学第二
朋優学院
北海道芸術
堀越
明治学院
目黒学院
目黒日本大学
屋久島おおぞら
立正大学付属立正
早稲田佐賀
早稲田摂陵
早稲田大学高等学院

12. 服装・その他について

(1) 準備するもの（準備ができれば○をつけて確認をしてください。）

標準服	①上着		はきもの	⑦下履き△ (体育時は運動靴)	
	②ズボン or スカート			⑧上履き	
	③ワイシャツ			⑨体育館履き シューズケース	
	④ネクタイ		体育着	⑩ジャージ上下	
	⑤カバン△			⑪ハーフパンツ	
	⑥サブバック△			⑫半袖シャツ	

《 最低限購入が必要なものの価格 》

- ・①②④⑧⑨⑩⑪⑫
- ・ズボン・スカートとも冬のみの価格
ズボン：58000～65000円程度
スカート：58000～62000円程度

※サイズの違いなどにより異なります。

詳細は、販売店の案内をご覧ください。

△印…特に指定していません。

※標準服の採寸・販売 学校での採寸は2月下旬に行う予定です。期日につきましては2/3にお知らせいたします
上記以外の機会につきましては直接取扱店にお問い合わせください。

※かばん・体育着の販売 現時点では未定です。

(2) 標準服・カバン・体育着等取扱店

取扱店 用品名	コード 服装	フルヤ	ユニフォーム スタジオ	啓明	サカエ スポーツ	ヤマキ スポーツ	キク薬局
ブレザー ズボン・スカート Yシャツ・ネクタイ	○	○	○				
カバン サブバック	○		○	○			
(体育着) ジャージ上下						○	○
半袖シャツ ハーフパンツ					○		○
上履き					○		○
体育館履き						○	○
場 所	中野区上高田 4-28-19	大田区大森北 2-13-1 イトーヨーカドー 3F	大田区中央 8-1-2	横浜市神奈川区 中丸41	大田区上池台 3-9-3	世田谷区経堂 4-16-9	大田区山王 2-40-2 キクドラッグ (ステーションリー スマイル)
電 話 番 号	(3388) 0111	(3763) 8621	(5747) 5656	045 (413) 0833	(3726) 1414	(3429) 2649	(3777) 9383

※注文してから多少日数がかかる場合があります。

13. 新入生保護者説明会(第2回:入学準備説明会)について

(1) 日 時 令和6年 2月3日(土) 時間など詳細は、本校HP及び小学校を通じてお知らせいたします。

(2) 場 所 本校・体育館(予定) *当日は校内作品展および公開授業を予定しています。

※感染症の拡大状況等により、開催方法などが変更になる場合もあります。

変更が生じた場合は、本校ホームページでお知らせするとともに、書面でもお伝えする予定です。

(3) 内 容

・本校入学にあたってご承知いただきたい内容を具体的に説明します。

入学式について 諸経費について 学校生活のきまり 学習の準備 健康への対応 等