

えがお

大田区立新宿小学校
第1学年 学年だより
令和5年 10月号
校長 佐治 信哲
第1学年担任

実りの多い秋に！

朝晩はずいぶん涼しくなり、秋の訪れを感じるようになりました。外に出て体を動かすと気持ちのよい気候となってきたので、子どもたちは元気いっぱい、校庭や第二グラウンドで遊んでいます。2学期が始まって1か月が経ち、学校生活のリズムを取り戻すと同時に、漢字やカタカナの学習も始まり、勉強に向かう意欲も高まっている様子です。

秋分の日を過ぎ、徐々に暗くなるのが早くなってきたように感じます。気候の変化や疲れから、体調を崩すお子さんもいます。引き続き、体調管理や健康観察の御協力をお願いいたします。また、今月は「早寝早起き朝ごはん月間」でもあります。改めて、お子さんの生活リズムについて御確認いただければと思います。

「読書の秋」「スポーツの秋」「芸術の秋」「食欲の秋」「〇〇の秋（みなさんなら、何を入れましますか？）」、子どもたちにとって実りの多い秋になるよう、担任をはじめ、教職員一同で子どもたちを支えていきます。

10月の予定

| 月 | 火 | 水 | 木 | 金 | 土 |
|----------------------------------|-------------|----------------|-----------------------|------------------------------|-------------------------------------|
| 10/2 ⑤ | 3 ⑤ | 4 B④ | 5 ⑤ | 6 ⑤ | 7 |
| 全校朝会 家読月間始 （～10/27） | 朝学習 | | 朝学習 | 朝読書 外国語 | |
| 9 | 10 ⑤ | 11 ④ | 12 ⑤ | 13 ⑤ | 14 B③ |
| スポーツの日 | 朝学習 安全指導 | 朝読書 （読み聞かせ） | 朝学習 避難訓練 | 朝読書 早寝早起き朝ごはん （～10/17） | 土曜授業日 学校公開 土曜補習 道徳授業地区公開講座 |
| 16 ⑤ | 17 ⑤ | 18 ④ | 19 ⑤ | 20 ⑤ | 21 |
| 全校朝会 学校公開 読書週間 （～10/20） | 朝読書 | 朝読書 生活科見学 | 朝読書 | 朝読書 | |
| 23 ⑤ | 24 ⑤ | 25 ④ | 26 ⑤ | 27 ⑤ | 28 |
| 全校朝会 | 朝学習 | 朝読書 （読み聞かせ） | 朝学習 生活科見学 （予備日） | 音楽朝会 | |
| 30 ⑤ | 31 ⑤ | | | | |
| 全校朝会 体力向上の取組 （～12/15） | 朝学習 | | | | |

<下校時刻>

- ④……通常時程の4時間授業(13時30分頃)
- B④…B時程の4時間授業(13時00分頃)
- ⑤……通常時程の5時間授業(14時30分頃)

学習予定

| | |
|------|---|
| 国語 | うみのかくれんぼ・かずとかんじ・くじらぐも・しらせたいな 見せたいな まちがいをなおそう・ことばをたのしもう・かん字のはなし |
| 算数 | 3つのかずのけいさん・どちらがおおい・たし算 |
| 生活 | げんきに そだて わたしのはな・いきもの だいすき・あそびにでかけよう・タブレット |
| 体育 | ボール投げゲーム・固定施設を使った運動遊び |
| 音楽 | どれみとなかよくなろう・せんりつでよびかけあおう |
| 図画工作 | ぺったんコロコロ |
| 道徳 | 正直、誠実・自然愛護・感謝・善悪の判断、自律、自由と責任 |
| 外国語 | 牧場の動物 |

おしらせ

◎朝顔のリース作りについて

子どもたちが春から育ててきた朝顔のつるで、リース作りを行います。
リボンや毛糸、ビーズ、モール、どんぐりなど、飾りに使えそうなものを御準備ください。細かなものは落としやすいので、袋やケースなどに入れて持たせてください。



◎早寝早起き朝ごはんについて

1学期にも実施した「早寝早起き朝ごはん」の取り組みを今学期も行います。10月11日(水)にお知らせとカードを配布しますので、寝る時刻や起きる時刻をお子さんと相談して決めてください。期間は10月13日(金)～10月17日(火)です。実施後はふり返しを行い、コメントを記入して、10月19日(木)までに御提出ください。詳細は配布されるお知らせを御確認ください。

◎土曜授業・土曜補習について

10月14日(土)の土曜授業後、算数の「たし算」「ひき算」「10より大きい数」の定着が必要な児童を対象に、土曜補習を行います。対象となるお子さんには、後日お手紙を渡します。補習は11時20分～11時50分で、終わり次第下校となります。



◎専科授業(音楽・図工)について

10月より、音楽、図工の授業を専科教員が担当します(音楽:田村泉主任教諭、図工:小林知子主任教諭)。開始時期は、各学級の授業の進み具合によって異なります。なお、原則として担任または講師も授業に入り、児童の学習の支援を行います。

◎生活科見学について

10月18日(水)に生活科見学として、宝来公園に行く予定です。

お弁当の御用意をお願いいたします。当日は、動きやすい服装、歩きやすい靴で登校させてください。雨天の場合は26日(木)に延期します。その他の持ち物などの詳細は、後日配布する「生活科見学のしおり」を御確認ください。

◎算数「かたちあそび」について

10月下旬に、算数の学習「かたちあそび」で、空き箱や空き缶を使って形づくりを行います。その際、積んだり重ねたりすることができる箱や缶を使います。算数の教科書72, 73ページを参考にして御準備ください。学校に持ってくる時期は、連絡帳またはまなびポケットでお伝えします。ロッカーなどの保管場所が限られているので、連絡があるまでは御家庭で保管しておいてください。

◎算数の習熟度別学習について

算数の「3つのかずのけいさん」の単元から、習熟度別学習が始まりました。単元の到達地点への進度がゆっくりだったり、発展的な学習に取り組んだりするなど、各クラスでの取り組み方が異なることがありますが、単元でねらう目標は同じです。今後も、単元ごとに学習の理解度などをもとにメンバーを変えながら習熟度別学習を実施していきます。御承知おきください。

◎国語の教科書下巻について

10月上旬から中旬で国語の教科書上巻の学習が終わり、下巻を使った学習が始まります。学校で保管していた下巻の教科書を持ち帰らせましたので、必ず記名をしておいてください。学校に持ってくる時期は、連絡帳またはまなびポケットでお伝えします。使い終わった上巻の教科書は御家庭で保管し、復習などにお使いください。

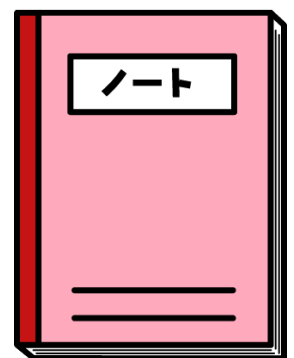
◎ノートの購入について

国語や算数のノートを使い終わった場合は、以下の規格を御確認の上、新しいものを購入してください。国語は、児童の成長に合わせて、少しずつマスの小さいものに変えていきたいと思っております。(算数は現在のものと同じ規格で御準備ください。)

国語…10マス(10×7 右開き)

※現在は8マス(8×6 右開き)

算数…7マス(12×7 横帳左開き)

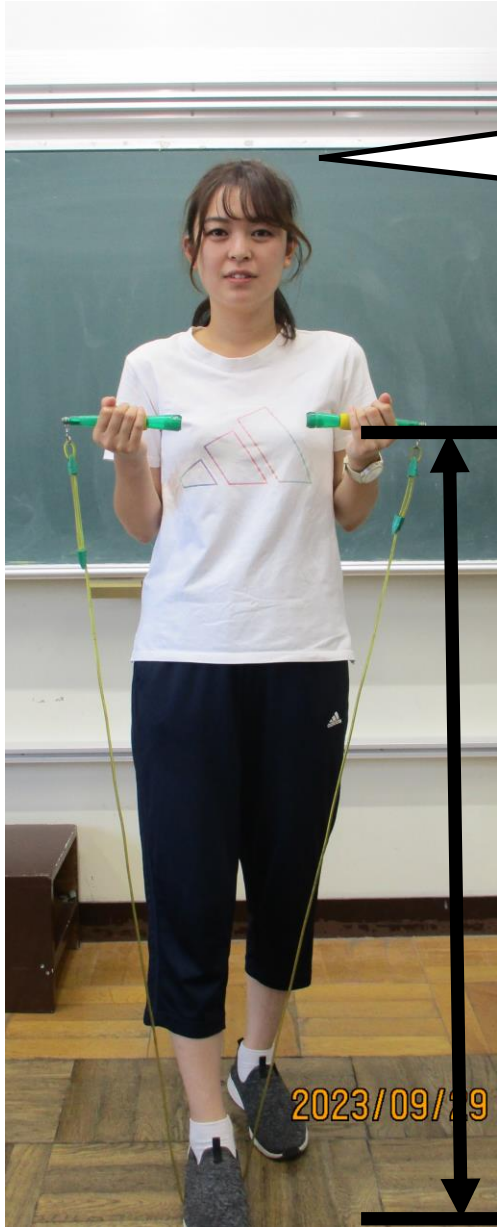


◎家読月間の取り組みについて

10月2日(月)から「家読(うちどく)」が始まります。子どもたちが本に親しむための取り組みとなりますので、御協力をお願いいたします。詳細は後日配布される資料を御確認ください。

◎なわとびの準備について

体育の授業でなわとびを使い始めます。記名を確認の上、10月16日(月)までに持たせてください。幼稚園や保育園の時に使っていたものだと短すぎる場合があります。また、新しく買ったものだと長すぎる場合もあります。必ず、お子さんの体に合ったものを御用意いただき、跳びやすい長さに調整してください。



材質は、ビニール製のものをおすすめします。一方で、100円ショップなどで売られている、ねじれやすい素材のものはあまりおすすめできません。

☆なわとびの長さの目安☆

縄の持ち手を両手に握り、縄の中央を足で踏んだ時に、持ち手が胸から腰の間になるくらい。慣れるまでは少し長め、いろいろな技に取り組むようになったら、少し短めにするとよいです。