

# 令和8年度ご入学 新1年生保護者対象 説明スライド

---

大田区立梅田小学校  
2026年2月



新1年生保護者対象説明スライドご覧いただき、ありがとうございます。

## スライドの内容

- |                 |                  |
|-----------------|------------------|
| 1. 校長挨拶         | 7. 欠席や遅刻などの連絡    |
| 2. 入学式          | 8. 大田区学校緊急連絡システム |
| 3. 集団下校確認用紙     | 9. ゆうちょ銀行口座開設    |
| 4. 梅田小学校入学のしおり  | 10. 保健           |
| 5. 入学までの準備（生活面） | 11. 給食           |
| 6. 持ち物          |                  |



スライドの内容は、ご覧のようになっております。

## 2. 入学式

### ◆日時

令和8年4月6日(月)

受付 午前9時45分～10時5分

開式 午前10時30分

下校 午前12時ごろ

※ひと家庭**2名様**までのご来校をお願いします。

※在校生の参加はご遠慮ください。



入学式は、4月6日月曜日受付時間は、9時45分から10時5分です。  
10時20分にはお子様が式場のほうに向かいますので、時間に間に合うように余裕をもってお越しください。  
式の後に写真撮影や各教室にて担任の話があります。  
下校は12時ごろの予定です。例年立て看板での記念写真を撮られていて受付時間がぎりぎりになってしまうことがあります。  
余裕をもってのご来校、よろしくお願いします。今後、変更がある場合には学校緊急メールや  
梅田小学校ホームページでお知らせしますので、こまめにご確認をお願いします。

## 2. 入学式（当日の配布物）

◆大きめの袋をご用意ください。



当日は、教科書、ノート、書類、道具箱、黄色い帽子を  
持ち帰る予定です。  
大きめの袋をご用意ください。

### 3. 集団下校確認用紙（ピンク色）

◆集団下校確認用紙は、新1年書類提出日配布資料の封筒に同封されています。

◆入学式当日、受付にご提出ください。

◆通学路を歩く練習をしておきましょう。

◆4月9日（木）給食開始

**集団下校確認用紙（記入例）** 《入学式の日にご提出ください。》 2/8配布

★集団下校で、自宅に下校する場合は、「自宅」（何色コースかご記入下さい。）、おたっ子に行く場合は「おたっ子」を○印で囲んで下さい。

民間学童や、親類の家に行く場合は、行き先を記入してください。

★例年、今日はどこに帰るのか忘れてしまうお子さんがいます。朝送り出す際に、「今日は何のコースで帰るのか。」を、お子さんと必ず確認するようにしてください。

★変更がありましたら、連絡帳でご連絡ください。

1年 1組 名前 （ひらがなで うめだ うめたろう）

4月7日(金)	4月8日(土)	4月10日(月)	4月11日(火)	4月12日(水)
①自宅（赤色）	①自宅（色）	①自宅（色）	①自宅（色）	①自宅（赤色）
②おたっ子（紫色）	②おたっ子（紫色）	②おたっ子（紫色）	②おたっ子（紫色）	②おたっ子（紫色）
③民間学童（黄色）	③民間学童（黄色）	③民間学童（黄色）	③民間学童（黄色）	③民間学童（黄色）
④その他（色）	④その他（色）	④その他（色）	④その他（青色）	④その他（緑色）
備考：	備考：	備考：	備考：シールには貼っていませんが、祖母宅に行きます。	備考：お友達のお家と一緒に帰ります。

ワッペン（シール）とは違う帰り道の時など、特別な場合のみ備考欄にてお知らせください。

入学式の翌日から、しばらくは集団下校を行い、担任が付き添います。記入例をご覧ください、予定をお書きください。学童クラブが決まったお子さんは集団下校用紙にご記入ください。

学校へは、連絡していただく必要はありません。この用紙は入学式当日にご提出ください。

提出していただいたご予定に変更がある場合は、必ず連絡帳でお知らせください。

また、どのコースで帰るのか、毎日お子さんと確認してください。入学前に、通学路を歩く練習もしておきましょう。

給食の開始は、4月9日（木）の予定です。

## 4. 梅田小学校のしおり

◆学校生活のきまり、持ち物  
保護者の方へのお願いなど

◆6年間保存

令和8年度<sup>※1</sup>

6年間保存版<sup>※2</sup>

梅田小学校のしおり<sup>※3</sup>



<sup>※1</sup> 梅田小学校での学校生活に関すること・保護者の方へのお願いなどが記載されています。お子さんが入学してから卒業するまでの6年間、どうぞ  
なくずにお持ちください。<sup>※2</sup>

<sup>※3</sup> なお、このしおりは、梅田小学校ホームページにも掲載しています。<sup>※4</sup>

大田区立梅田小学校<sup>※5</sup>



梅田小学校のしおりをご覧ください。

学校生活のきまりや、持ち物、保護者の方へのお願いなどが書かれています。  
必ず目を通してください。

こちらは、6年間保存となっておりますので、卒業するまで大切に保管して  
ください。

## 5. 入学までの準備（生活面）

梅田小学校のしおり  
(1ページ参照)

1. 早寝早起きの習慣を付けましょう。
2. 服は、一人で脱いだり、着たりできるようにしましょう。
3. 自分の名前を読んだり、書いたりできるようにしましょう。
6. 登校前に、自分で用便を済ませられるように、習慣付けましょう。
9. 日常のあいさつができるようにしましょう。
11. 決まった通学路を入学前にしっかり覚えておきましょう。



梅田小学校のしおり 1 ページをご覧ください。

入学までの準備で、特に大切なところをピックアップしました。

基本的な生活習慣を身に付けられるようにするとともに、

小学校が楽しみだねと、期待感を持てるよう、お話をしてあげてください。

## 6. 持ち物 (1) 上履き

梅田小学校のしおり(6ページ参照)

◆2か所に記名

◆上履き袋



しおりの6ページをご覧ください。  
持ち物について説明します。

名前を2か所を書いてください。  
上履きを入れる袋も用意してください。  
記名場所など詳しくは、梅田小学校のしおり6ページをご覧ください。



## (2) 体育着

梅田小学校のしおり(6ページ参照)



ゆとりのある大きさの袋を

体育着は、  
上には、真ん中にクラスと名前を、  
下のズボンや赤白帽にも名前を書いてください。  
体育着は右の写真のような袋に入れます。  
冬になると、体育着の上に着る上着を入れることもありますので、  
少しゆとりのあるものを用意してください。  
また、廊下のフックにかけますので、ひもは長すぎないものを用意してください。

上履き、体育着の購入場所は、しおりをご覧ください。  
ご質問がありましたら、学校までご連絡ください。

### (3) 筆箱、下敷き

梅田小学校のしおり(6ページ参照)

- ◆箱型
- ◆アクセサリやキャラクターのついていないシンプルなもの



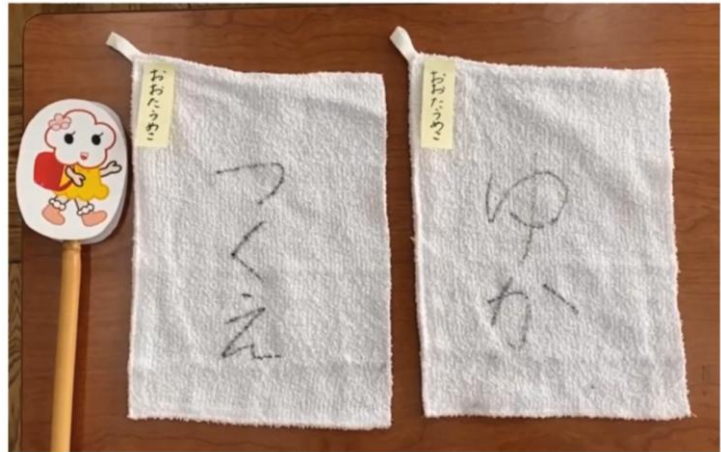
筆箱は、写真のような箱型のものをご用意ください。  
筆箱の中には、鉛筆2B5本、赤青鉛筆、油性サインペン、  
においの付いていない白くてよく消える消しゴム、  
15cmくらいの折りたたみ式でない定規を入れます。  
アクセサリやキャラクターの付いていないシンプルなものを持たせてください。

## (4) 雑巾

梅田小学校のしおり(7ページ参照)

◆2枚

◆15cmくらいのひもを輪にして付ける



雑巾は、2枚用意してください。

机のフックにかけられるよう、15cmくらいのひもを輪にして雑巾につけてください。

市販の雑巾でひもが付いているものは、ひもが短くて机にかけられないことがありますので、長さをご確認ください。

## (5) ランチョンマット

梅田小学校のしおり(7ページ参照)



縦 約35cm  
横 約50cm



給食を食べる時は、机の上にランチョンマットを敷きます。  
縦35cm、横50cmくらいのものをご用意ください。  
右の写真のような巾着に入れ、机のフックにかけておきます。  
袋とひもを併せて30cmくらいだと、床につきません。

## (6) 防災頭巾

梅田小学校のしおり(7ページ参照)



学校でご案内した防災頭巾は、このような頭巾とそれを入れる袋です。  
椅子の背もたれにかけて、使用します。  
お持ちの防災頭巾があれば、そちらをお使いになっても構いません。



## (7) 道具箱



一括購入します。



道具箱は、学校で一括して購入します。  
このようにして使います。

## (8) 手提げバッグ 梅田小学校のしおり(7ページ参照)

たて  
30cm  
よこ  
40cm  
程度



お道具箱が入る大きさのものが好ましいです。  
毎週体育着や上履き、ランチョンマット袋などを持ち帰ります。





## (9) はさみ

梅田小学校のしおり(7ページ参照)

◆右利き用と左利き用があるので、お子様に合わせて購入ください。



右利き用と左利き用があるので、お子様に合わせて購入ください。  
お道具箱に入れて持たせてください。(前のスライドにははさみが入っていましたが、一括購入はしません。)



## (10) クロームブック

◆大田区から貸与

◆新学期少し経ってから  
お渡しします。



クロームブックは、大田区から一人1台が貸与され、区や学校のルールを守って使います。

毎日持ち帰り、家で充電して学校に持ってきます。

新1年生には、今の6年生が使用しているタブレットをクリーニングしてお渡ししますので、新学期少し経ってからのお渡しになります。



## 7. 欠席や遅刻などの連絡

梅田小学校入学のしおり  
(8ページ参照)

◆tetoruで  
朝8時15分までに連絡。

◆IDが発行されるまでは、  
連絡帳や電話(8時～  
8時15分)でご連絡くだ  
さい。



The screenshot shows the 'tetoru' login interface for guardians. At the top, it says 'tetoru ログイン (保護者)'. Below this are two input fields: 'メールアドレス' (Email Address) with the example 'example@tetoru.jp' and 'パスワード' (Password) with a note '半角英数字記号8文字以上' (8 characters or more of alphanumeric characters and symbols). A blue 'ログイン' (Login) button is at the bottom. A small link 'パスワードをお忘れですか?' (Forgot your password?) is also present.

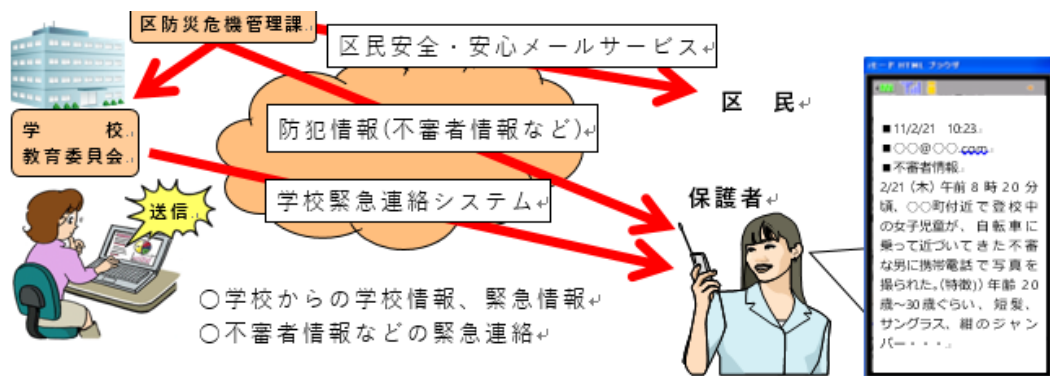


欠席や遅刻などの連絡は、tetoru保護者連絡機能を使って、朝8時15分までに送信します。

IDが発行されるまでの間は、連絡帳やお電話でお知らせください。

電話連絡は、8時～8時15分までにお願い致します。

## 8. 大田区学校緊急連絡システム



- ◆登録期間 3月2日午後2時～ 3月中にご登録ください。
- ◆3月31日は、登録できません。

本校では台風や大雨による休校、行事に関する連絡などをメールで配信しています。

入学まで、学校から各家庭への連絡手段となります。入学式についてのご連絡をする場合もありますので必ず登録していただけますようお願い致します。

詳細は、プリントをよくお読みになり、登録をお願いします。

なお、ご兄弟がいる場合でも必ず登録をしてください。新1年生だけにメールをする場合もあります。

お子様1人ずつの登録をお願い致します。登録期間は、3月2日午後2時からです。お早めの登録をお願い致します。

なお、3月31日はシステム変更の都合上、手続きができません。この書類は、登録内容の変更や転居する際にも必要になりますので、保管しておいてください。

## 9. 集金

◆ゆうちょ銀行による引き落とし  
(教材費など)

◆自動払込利用申込書は、  
書類提出日に提出をお願いし  
ています。  
印漏れ等で再度提出をお願い  
することがあります。

自動払込利用申込書 (収 加)

契約種別 コード	記号 (※欄は、通帳の記号の後にハイフンと 数字がある場合のみ記入ください。)	番号 (※初年度の場合は右詰めで記入し、 その後の年度には〇を記入ください。)
3 0		
口座 名義人	おとこ フリガナ おなまえ 電話番号	お届け印
払込日	10日、20日 (土曜、日曜、祝日等の場合は翌営業日)	
払込先 口座番号	00140-2-325648	払込先 加入者名 大田区立梅田小学校

ご利用者名		学校処理欄				
学年組	年組	受付日	確認者	提出日	不備 受付日	再提出日
フリガナ						
児童氏名						
保護者氏名						

【ゆうちょ銀行使用欄】  
自動払込利用申込書の記載内容に不備があった場合は該当箇所に○をつけて  
下記へ返送してください。

1 記号番号相違	4 口座なし
2 氏名相違	5 その他 ( )
3 印鑑相違	

〒 143 - 0025  
大田区南馬込6丁目6-1  
大田区立梅田小学校  
(03-3773-3975)

本校では、教材費の集金を、ゆうちょ銀行による引き落としで行っております。  
ゆうちょ銀行の口座をお持ちでない場合は、口座の開設をお願いいたします。  
口座は、お子様、保護者の方、どちらの口座でも構いません。

自動払込利用申込書は、書類提出日に提出をお願いしています。  
入学後に印漏れ等で再度提出をお願いすることがあります。

## 10 保健室からの お願い



**保健室：養護教諭 2人体制**

続きまして、保健関係につきまして、保健室から説明させていただきます。

梅田小学校は子どもの数が多く大規模校になりますので、保健室には養護教諭が2人配置されています。

子どもたちが、学校生活を健康で安全に過ごすことができるよう、サポートさせていただきますので、よろしくお願いいたします。

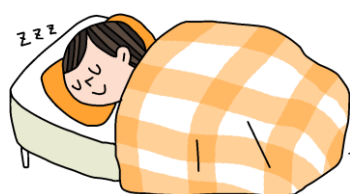
それでは、

「梅田小のしおり」に沿って説明させていただきます。

## (1) 生活習慣について

早寝・早起き

1年生は10時間～11時間



スッキリ

排便習慣



朝食



### 【1 生活習慣についてです】

学校生活が始まると、これまでの生活と大きく環境が変わり、また、緊張感もあって疲れを感じやすくなります。

お子さんが、毎日、元気に登校できるよう、「早寝、早起き、朝ごはん」を心掛け、健康管理をお願いします。

また、ハンカチ・ティッシュは毎日身につけるよう、お声がけをお願いします。

## (2) 朝の健康観察

○熱はないか

○食欲はあるか

○顔色がよいか



**発熱または、体調不良の時は、ご家庭で様子をみていただくようお願いします。**

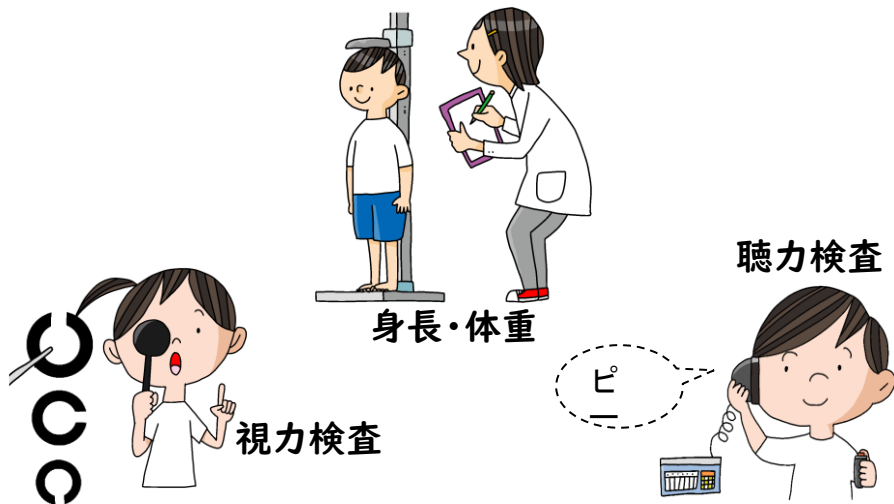
### 【2 朝の健康観察についてです】

1年生のうちは、体調の悪い時でも、自分の体調について、うまく訴えることができないことがあります。

登校する前は必ず、お子さんの健康観察をお願いします。

体調が悪い時は、無理に登校せず、ご家庭でゆっくり休んでいただくようお願いします。

### (3) 健康診断について



【3 健康診断についてです】

入学してすぐに、



### (3) 健康診断について



内科健診



耳鼻科健診



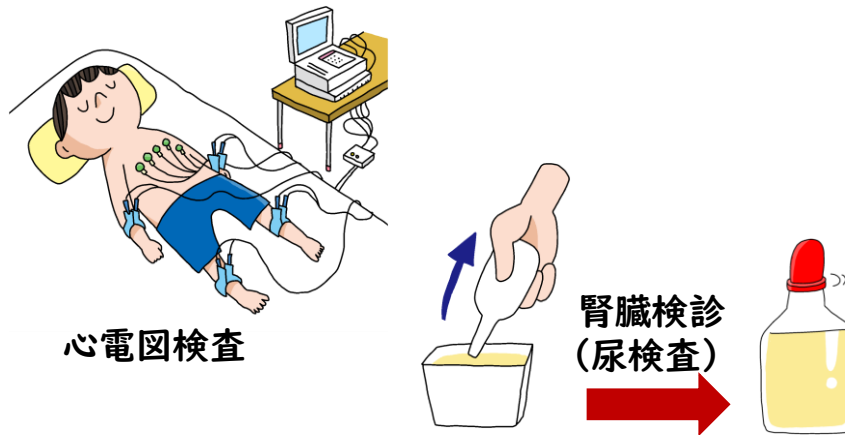
眼科健診



歯科健診

このように

### (3) 健康診断について



たくさんの健康診断を行います

○保健調査票

○家庭緊急連絡票

○心臓検診調査票

入学式に配布します。必要事項をご記入の上、ご提出をお願いします。



健康診断を受けるにあたり

「保健調査票」等が必要になります。

「保健調査票」等の書類は入学式に配布しますので、ご提出をお願いします。

なお、保健行事の日程につきましては、同封のほけんだよりをご覧ください。

# ○学校生活管理指導表・診断書等 ・心疾患 ・腎疾患 ・てんかん

(定期的に通院して、医師の管理を受けている方)

水泳学習前に運動制限を確認します。

学校生活管理指導表等のご提出をお願いします。

学校生活管理指導表		診断書	
氏名	学年	科	組
氏名	学年	科	組
性別	年齢	科	組
住所	〒	市	区
電話番号			
主治医			
通院頻度			
病名			
症状			
検査結果			
治療			
経過			
運動制限			
医師の意見			
医師の署名			
医師の印			

続きまして、  
心疾患や腎疾患、てんかんについて  
定期的に通院して、医師の管理を受けている方につきましては、  
水泳学習が始まる前に、運動制限を確認させていただきます。

該当する方につきましては、  
医師が記入する学校生活管理指導表をお渡ししますので、保健室までお申し  
出ください。

また、てんかんと診断されている方につきましては、水泳学習が始まるま  
でに、  
主治医の先生より、水泳学習についての診断書または意見書のご提出をお願  
いいたします。

## (4) 食物アレルギー対応について 学校で食物アレルギー対応を希望する場合

### ①医師が記入する書類の提出

### ②学校で保護者の方との面談

#### 【4 食物アレルギー対応についてです】

学校で食物アレルギー対応を希望される方は、主治医の先生に「学校生活管理指導表」を記入していただき、それをもとに、保護者の方と学校で面談をさせていただきます。年度途中にアレルギー対応が必要になった方につきましては、その都度お知らせください。

## (5) けがをしたとき



学校管理下でのけが  
→応急手当

**\*家庭でのけがにつきましては  
家庭でご対応をお願いします**

### 【5 けがをしたときについてです】

学校でケガをしたときは、応急手当を行います。その後の手当てやご家庭でのけがにつきましては、ご家庭でご対応をお願いします。

大きなけがの場合は、応急手当の後、保護者の方に連絡をして、医療機関受診について相談させていただきます。

緊急対応が必要なけがについては、保護者の方に連絡がつかない場合でも学校から直接、救急搬送する場合があります。

## 体調不良のとき



保健室で休養、経過観察

→症状が改善しない場合、熱が下がらない場合

→早退

**「家庭緊急連絡票」には、必ず連絡が取れる連絡先の記入をお願いします。**

また、体調がすぐれない場合は保健室で休養してもらい様子を見ますが、休養しても症状が軽減しない場合や、熱が下がらない場合は、保護者の方に迎えにきていただきます。

このような時に、確実に連絡が取れる連絡先を、「家庭緊急連絡票」にご記入いただきますようお願いいたします

## (6) 災害共済給付制度について (スポーツ振興センター)



申請される場合は、  
「子医療証」は、使用できません。

【6 災害共済給付制度についてです】

大田区ではスポーツ振興センターという保険に加入しています。  
学校でけがをして医療機関を受診した際に、その治療費やお見舞金が給付される制度になります。

詳細につきましては、2月6日にお配りした封筒の中に、こちらの「学校でけがをしたときは」という用紙が入っておりますので、ご確認ください。

なお、申請される場合は、「子医療証」は使用できませんので、ご注意ください。



## (7) 学校感染症について

- ・インフルエンザ
- ・水ぼうそう
- ・おたふくかぜ
- ・新型コロナウイルス
- ・風疹
- ・麻疹(はしか)
- ・咽頭結膜熱(プール熱)
- ・流行性角結膜炎(はやり目)

**●感染症にかかった場合は、出席停止  
必ず学校に連絡をお願いします。**

【7 学校感染症についてです】

インフルエンザや水ぼうそう、おたふくかぜなどの感染症にかかった場合は、出席停止になります。

出席停止は、お子さんの休養と他のお子さんへの感染を予防する措置になるため、「欠席」扱いにはなりません。

感染症にかかった場合は、学校にご連絡をお願いします。

療養期間を経て、登校する際は  
「出席停止解除願い」を提出してください。

出席停止解除願い	
大田区立梅田小学校長 様	
児童・生徒氏名	年 組 氏名
病 名	
療 養 期 間	令和 年 月 日 ~ 令和 年 月 日
受診していた医療機関	医療機関名 電話 ( )
上記の病気のため、休みましたが、主治医より登校してもよいと言われましたので、出席停止の解除をお願いします。	

●医師の指示を、保護者の方が記入

感染症が治癒して登校する際は、必ず「出席停止解除願い」を学校にご提出ください。

「出席停止解除願い」は、学校よりお渡ししますので、担任までご連絡をお願いします。



なお、「出席停止解除願い」は、学校のホームページから印刷できますので、ご活用ください。

## 梅田小学校

学校概要

学校生活

現在のページ 梅田小学校 > 配布文書

### 配布文書

- ▶ [新1年生保護者の皆様へ（入学式について）](#)
- ▶ [保健だより](#)
- ▶ [学校だより](#)

### 学校からのお知らせ

- 📄 [梅田小のしおり（PDF：3.553KB）](#)
- 📄 [出席停止解除願い（PDF：175KB）](#)
- 📄 [生活時程（PDF：72KB）](#)
- 📄 [自然災害に関する対応について（PDF：151KB）](#)
- 📄 [梅田小学校 学校医一覧（PDF：284KB）](#)
- 📄 [令和7年度 UMEDAスポーツフェスティバル プログラム（PDF：333KB）](#)

タブレット端末・学びポケット関係

## Ⅱ. 給食当番について

### (白衣について)

給食当番は順番に回ってきます。  
当番を担当した週末に、白衣を持ち帰ります。



洗濯とアイロンがけをお願いします。  
翌週始めに持たせてください。



最後に、給食当番についてです。

給食当番は、順番に回ってきます。マスクの準備をお願いします。  
当番を担当した週末に白衣を持ち帰りますので、洗濯とアイロンがけをお願いします。

また、とれかけのボタンやほつれなどがありましたら、修繕していただけますようお願いいたします。翌週はじめに持たせてください。

以上で、スライドを終了いたします。  
ご視聴ありがとうございました。



以上で、説明を終わります。

ご不明な点がございましたら、学校までお問合せください。  
4月の入学式でお会いできることを楽しみにしております。  
スライドのご視聴、ありがとうございました。